



BORGO EGNAZIA  
NOWHERE ELSE



BILANCIO DI SOSTENIBILITÀ 2024



# ELENCO DEI CONTENUTI

|   |           |  |           |
|---|-----------|--|-----------|
| <b>REPORT DI SOSTENIBILITÀ</b>                                    | <b>3</b>  | <b>IMPATTI SOCIALI E RISULTATI</b>                               | <b>33</b> |
| Scopo del report  | 5         | Le persone al centro: investire nel nostro team e nella comunità | 34        |
| Struttura del report  | 6         | Celebrare e condividere la cultura della Puglia                  | 35        |
| Priorità (materialità)  | 6         | Top Employer 2024 & Great Place to Work®                         | 37        |
| Analisi di materialità  | 7         | Responsabilità sociale di impresa & welfare aziendale            | 38        |
| <b>RIDEFINIRE L'OSPITALITÀ:<br/>L'APPROCCIO DI BORGO EGNAZIA</b>  | <b>8</b>  | Il team di Borgo Egnazia   | 40        |
| Borgo Egnazia: luogo di ospitalità con uno scopo                  | 9         | Il valore dell'eccellenza  | 47        |
| La nostra storia  | 10        | Sviluppo professionale   | 48        |
| I nostri valori   | 11        | Salute, sicurezza e benessere del team                           | 49        |
| Eccellenza in ogni dettaglio: strutture e servizi                 | 12        | Profilo e gestione della filiera                                 | 51        |
| <b>STRUTTURA DEL GRUPPO<br/>E PERFORMANCE ECONOMICHE</b>          | <b>13</b> | Soddisfazione degli ospiti                                       | 52        |
| Borgo Egnazia: una destinazione, una proprietà, una visione       | 14        | Esperienza sostenibile dell'ospite                               | 53        |
| <b>STRUTTURA SOCIETARIA<br/>E QUADRO ORGANIZZATIVO</b>            | <b>19</b> | Connessione con il territorio e supporto alla comunità locale    | 54        |
| Organigramma  | 21        | <b>RESPONSABILITÀ AMBIENTALE</b>                                 | <b>55</b> |
| Risultati economici e finanziari                                  | 21        | Responsabilità ambientale e pratiche rigenerative                | 56        |
| Ospitalità, eventi sostenibili e mercati di riferimento           | 23        | Iniziative principali  | 57        |
| Premi e riconoscimenti  | 25        | Casa delle Sementi: un futuro di memoria rigenerativa            | 58        |
| Cos'è la certificazione GSTC?                                     | 25        | Save the Olives: difendere e proteggere la biodiversità locale   | 59        |
| Il valore del brand   | 26        | Mobilità sostenibile   | 60        |
| <b>STRATEGIA E PIANIFICAZIONE<br/>DELLA SOSTENIBILITÀ</b>         | <b>27</b> | Gestione intelligente dell'energia: KontrolOn                    | 61        |
| La nostra strategia di sostenibilità                              | 28        | Consumi energetici ed emissioni                                  | 62        |
| Panoramica della nostra agenda di sostenibilità e degli obiettivi | 29        | Emissioni di gas serra   | 63        |
| Obiettivi del comitato  | 30        | Gestione dei rifiuti   | 66        |
| Collaborazioni strategiche  | 31        | Risorse idriche  | 66        |
| Formazione sulla sostenibilità                                    | 31        | Guardare al futuro   | 67        |
| Monitoraggio dei progressi e generazione di impatto               | 32        | Impegni e obiettivi di sostenibilità                             | 68        |
|   |           | <b>INDICE DEI CONTENUTI GRI</b>                                  | <b>69</b> |

# REPORT DI SOSTENIBILITÀ







PANORAMICA AZIENDALE E  
PERFORMANCE ECONOMICHE

RICAVI EURO

**75.0 MILIONI**

**79.810**

PERNOTTAMENTI TOTALI

PREMI  
RICEVUTI: **7**



TUTELA E RISPETTO  
DELL'AMBIENTE

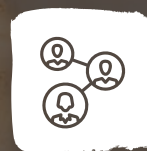
CONSUMO ENERGETICO  
TOTALE 2024

**20.631,84 GJ**

ENERGIA PRODOTTA  
DA IMPIANTI FOTOVOLTAICI

**847.52 GJ**

**4** COLONNINE DI  
RICARICA PER  
VEICOLI ELETTRICI



IMPATTO E  
CONTRIBUTI SOCIALI

**481 dipendenti**

DONNE SUL

TOTALE DEL PERSONALE: 55%

Valore medio annuo numero dipendenti

CERTIFICAZIONI

**TOP EMPLOYER 2024  
& GREAT PLACE  
TO WORK 2024**

**85%** FORNITORI  
ITALIANI

DI CUI 40%  
CON SEDE  
IN PUGLIA





## SCOPO DEL REPORT

Il Bilancio di Sostenibilità 2024 rappresenta un passo importante nel percorso di Borgo Egnazia verso una sempre maggiore responsabilità ambientale, sociale e di governance (ESG). Giunto alla sua seconda edizione, questo documento si fonda sulle basi gettate con la prima pubblicazione, mettendo in luce i progressi compiuti e l'evoluzione della nostra strategia di sostenibilità.

Più che un semplice esercizio regolatorio o reputazionale, questo report è uno strumento di responsabilità e trasparenza. Ci consente di misurare i progressi, individuare le aree di impatto e condividere le nostre ambizioni con ospiti, dipendenti, partner, comunità e stakeholder.

**Basato su dati solidi, il report illustra le performance ambientali, economiche e sociali registrate nel 2024. Dove possibile, includiamo confronti con gli anni 2022–2023 per mostrare la traiettoria intrapresa e le aree di miglioramento. Questa edizione presenta anche l'analisi aggiornata della nostra carbon footprint (Scope 1 e 2) in linea con il GHG Protocol.**

A Borgo Egnazia la sostenibilità è parte integrante di ogni nostra operazione: dall'efficienza energetica e la circolarità all'inclusione nelle assunzioni, dal benessere dei collaboratori alla valorizzazione del patrimonio culturale.

Crediamo che l'ospitalità possa essere una forza positiva, capace di creare esperienze straordinarie e generare al tempo stesso valore duraturo per le persone e per il pianeta.

Il report si riferisce alle attività di Egnazia Iniziative Turistiche E.I.T. S.p.A., Borgo Egnazia S.r.l. ed Egnathia Golf Società Dilettantistica, seguendo il principio del controllo operativo.

Con maggiore consapevolezza, ambizione rinnovata e un senso di scopo più profondo, proseguiamo il nostro cammino verso un futuro più sostenibile.



## STRUTTURA DEL REPORT

Il presente Report è stato redatto in conformità ai GRI Universal Standards (pubblicati il 5 ottobre 2021), adottando l'approccio "con riferimento agli Standard GRI". Offre una panoramica completa delle pratiche di sviluppo sostenibile di Borgo Egnazia, combinando visione strategica e dettaglio operativo.

Il Report si apre con una "Lettera agli Stakeholder" e un'introduzione al contesto e alla metodologia adottata, per poi presentare i valori e la strategia di sostenibilità di Borgo Egnazia. Le sezioni principali illustrano le iniziative ambientali, sociali e di governance (ESG) realizzate nel 2024, mostrando come la sostenibilità sia integrata sia nelle attività quotidiane sia nella pianificazione a lungo termine.

I capitoli principali sono così strutturati:

- Struttura del Gruppo e Performance Economiche
- Strategia e Pianificazione della Sostenibilità
- Impatti e Risultati Sociali
- Responsabilità Ambientale

La sezione di governance mette in evidenza la struttura organizzativa, le pratiche di trasparenza, il ruolo del Comitato di Sostenibilità e l'ingresso di nuovi partner. La sezione sociale si concentra sulla responsabilità aziendale, il benessere dei dipendenti, la sicurezza sul lavoro e l'impegno verso la comunità. La sezione ambientale affronta le emissioni di gas serra, l'uso delle risorse e la gestione dell'ambiente. Il Report si chiude con l'Indice dei Contenuti GRI.

Il documento è reso pubblicamente disponibile a tutti gli stakeholder sul sito ufficiale [www.borgoegnazia.com](http://www.borgoegnazia.com) ed è distribuito internamente a tutti i dipendenti tramite l'app aziendale.

## PRIORITÀ (MATERIALITÀ)

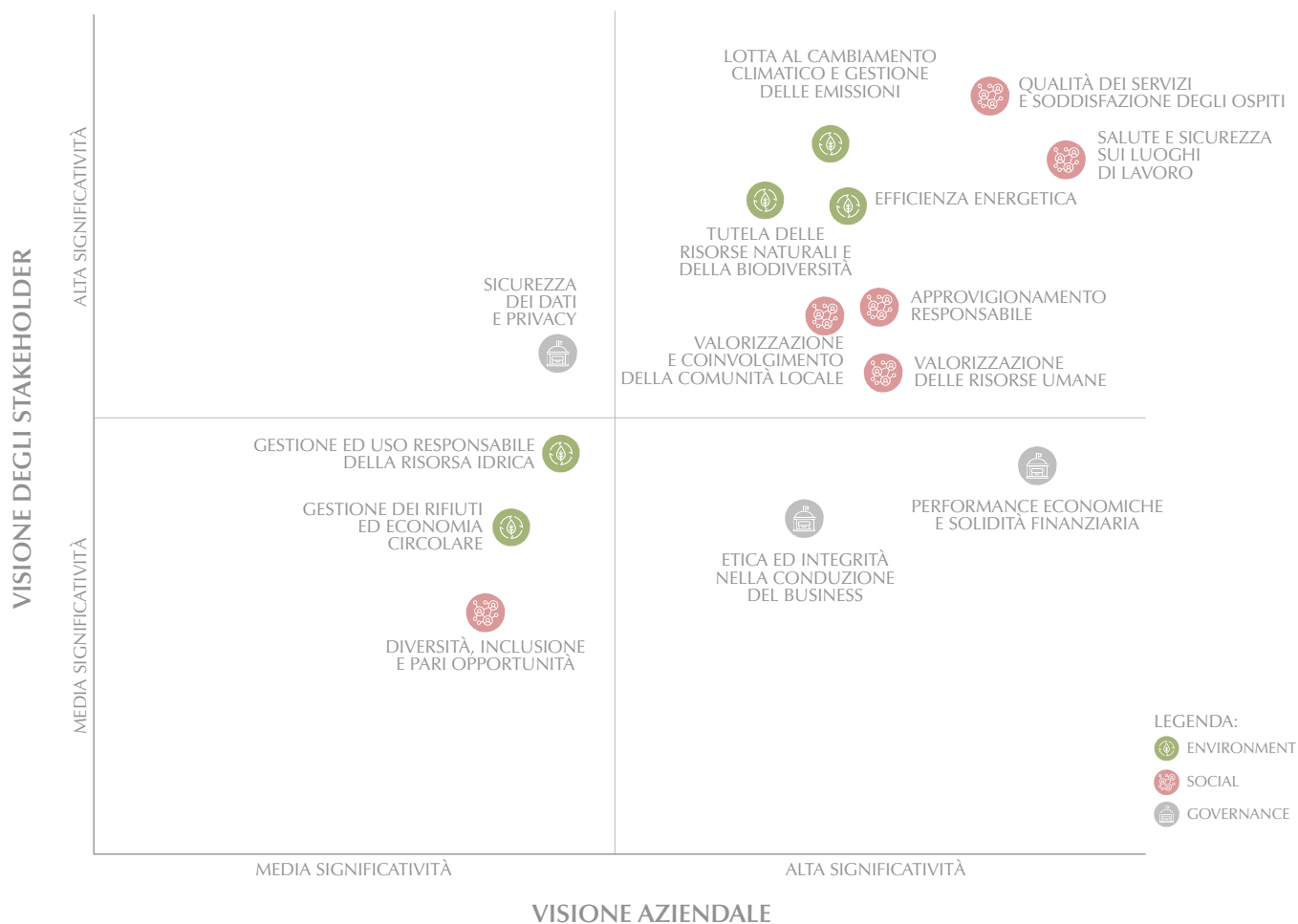
In linea con gli Standard GRI, i temi materiali sono quelli che riflettono impatti economici, ambientali e sociali significativi o che influenzano le decisioni degli stakeholder. Nell'ambito del suo primo ciclo di rendicontazione di sostenibilità, Borgo Egnazia ha condotto una valutazione di materialità basata sugli impatti, utilizzando una metodologia strutturata e allineata ai principi GRI. Il processo, sviluppato in stretta collaborazione con il management, ha permesso di identificare le aree di impatto più rilevanti, considerando sia le priorità interne sia le prospettive degli stakeholder.

L'analisi è stata arricchita da una riflessione sui principali megatrend globali e nazionali in ambito ESG, che hanno fornito contesto e rilevanza. Sono stati inoltre presi come riferimento diversi framework internazionali, tra cui GRI Standards, European Sustainability Reporting Standards (ESRS), IFRS Sustainability Standards e SASB Materiality Map.

È stato condotta anche un'analisi comparativa con sei organizzazioni di settore, analizzando i loro bilanci di sostenibilità per valutare le aspettative del mercato e le migliori pratiche. L'approccio si è ispirato alla norma ISO 26000 e ad altre linee guida riconosciute, consentendo una visione a confronto della governance relativa alla sostenibilità di Borgo Egnazia. Il risultato di questo percorso è stata la definizione di una lista di temi materiali, successivamente raffinata e validata, che ha portato allo sviluppo della matrice di materialità presentata nel Report. La Direzione aziendale ha avuto un ruolo attivo in tutte le fasi, garantendo che le priorità materiali fossero pienamente integrate nella pianificazione strategica. Guardando al futuro, Borgo Egnazia si impegna a rafforzare il dialogo con gli stakeholder attraverso un approccio sempre più sistematico e inclusivo, favorendo un confronto continuo e un allineamento costante con le aspettative in evoluzione.



## ANALISI DI MATERIALITÀ



Osservando la matrice, si può notare che:

- i 14 temi analizzati sono evidenziati con un colore diverso rispetto alla rispettiva area di riferimento (ESG);
- sull'asse orizzontale è rappresentata la materialità (da media ad alta) degli impatti di Borgo Egnazia sulla società e sull'ambiente, secondo la prospettiva degli stakeholder interni;
- sull'asse verticale è rappresentata la materialità (da media ad alta) degli impatti di Borgo Egnazia sulla società e sull'ambiente, secondo la prospettiva degli stakeholder esterni.



# RIDEFINIRE L'OSPITALITÀ: L'APPROCCIO BORGO EGNAZIA



## BORGO EGNAZIA: LUOGO DI OSPITALITÀ CON UNO SCOPO

*“Vogliamo collaborare con chi offre un’esperienza che non può essere trovata altrove - o con chi aspira a raggiungere questo obiettivo - promuovendo o riscoprendo luoghi della nostra Italia, anche quelli meno conosciuti, che proprio per questo sono ricchi di potenziale da valorizzare secondo il nostro modello, fondato sul rispetto e sulla valorizzazione dei luoghi, dei territori e delle persone che li abitano.”*

**Aldo Melpignano,**  
Fondatore di Borgo Egnazia



### L'ECCELLENZA DEL SERVIZIO E DELL'ESPERIENZA DELL'OSPITE

A Borgo Egnazia, l'eccellenza del servizio è la pietra miliare della nostra identità. Ogni interazione con l'ospite è caratterizzata da attenzione ai dettagli, professionalità calorosa e cura autentica. Dallo stato delle nostre strutture alla competenza del nostro personale, garantiamo che ogni soggiorno non sia soltanto eccezionale, ma diventi parte di un ricordo destinato a durare anche una volta tornati a casa. Questo impegno si riflette in ogni fase del percorso dell'ospite, dove personalizzazione, attenzione e genuina ospitalità si fondono per creare esperienze significative e arricchenti.



### IDENTITÀ E STILE PUGLIESE

Lo stile di vita locale non è solo ricreato, ma vissuto. A Borgo Egnazia il nostro DNA profondamente radicato in Puglia si esprime in ogni dettaglio: dalla pietra e dalle scelte architettoniche all'offerta culinaria che arriva sulle nostre tavole. Con sensibilità estetica e integrità culturale, diamo vita all'identità italiana in modi tangibili e senza tempo. Ispirato ai borghi dell'antica Puglia, Borgo Egnazia unisce tradizione ed eleganza, creando un ambiente raffinato, autentico e profondamente evocativo.



### ONORARE IL PATRIMONIO LOCALE

Crediamo che viaggiare debba connettere le persone ai luoghi. A Borgo Egnazia gli ospiti sono immersi nelle tradizioni, nei sapori e nelle atmosfere della Puglia: dai piatti preparati con ingredienti locali agli eventi culturali che celebrano usi e costumi secolari. Attraverso il cibo, il vino e il folklore della regione, gli ospiti diventano viaggiatori consapevoli, approfondendo la loro comprensione e apprezzamento dell'identità locale e contribuendo a preservarla.



### UN MODELLO CULTURALE DI OSPITALITÀ

La Puglia è un mosaico di micro-culture, ognuna con valori e storie uniche. Borgo Egnazia collabora attivamente con persone e realtà affini in tutta Italia, condividendo la stessa filosofia di ospitalità italiana guidata da uno scopo. L'obiettivo è amplificare la cultura locale offrendo al tempo stesso un'esperienza di ospitalità diversificata e significativa, fondata sull'empatia, sul calore e sul profondo rispetto per i luoghi.



## LA NOSTRA STORIA

**Fondata nel 2010 dalla famiglia Melpignano, Borgo Egnazia è molto più di una struttura d'eccellenza: è stata concepita come un luogo con un'anima.**

Progettata da Pino Brescia e ispirata all'architettura senza tempo dei borghi pugliesi, l'intera struttura è stata realizzata utilizzando i materiali locali e rispettando i principi di sostenibilità, fondendosi armoniosamente con il paesaggio naturale e culturale circostante. Circondata da uliveti e campi di grano, unisce il fascino senza tempo della tradizione con le aspettative del viaggiatore consapevole di oggi.

Con i suoi vicoli lastricati in pietra, la piazza e gli edifici in tufo, offre non solo una destinazione, ma un profondo senso di appartenenza al luogo.

Oggi, grazie al suo modello unico di ospitalità riconosciuto a livello internazionale, Borgo Egnazia è un simbolo di eccellenza autenticamente italiana, capace di attrarre un pubblico globale esigente, restando sempre fedele alla propria anima pugliese.





## I NOSTRI VALORI

Radicati nella tradizione locale e concentrati sul futuro, Borgo Egnazia comunica il concetto di “Enrich Life” attraverso **LOVE: Living Original Vibrant Experiences**.

Esperienze che trasformano e migliorano il mondo e le persone, basate su valori che arricchiscono la nostra vita e quella di chi ci circonda. Ogni decisione che prendiamo e ogni esperienza che progettiamo è guidata da questi principi:

### • INNOVAZIONE NELLA TRADIZIONE

**Abbracciamo il passato per immaginare il futuro.** Radicando l’innovazione nel patrimonio culturale, creiamo esperienze autentiche e al tempo stesso contemporanee, trasformando la conservazione della cultura in una forma d’arte innovativa.

### • MAESTRI DI ARTIGIANALITÀ

**La vera ospitalità è un’arte.** Dall’architettura all’agricoltura, dal servizio alla cucina, ogni dettaglio di Borgo Egnazia riflette cura meticolosa, orgoglio profondo e qualità senza compromessi.

### • SPIRITO DI FAMIGLIA

**Siamo un’azienda dalle radici familiari, guidata da gentilezza, equità e rispetto.** Il nostro team vive ogni giorno il calore dell’accoglienza pugliese, coltivando legami

sinceri con gli ospiti, i colleghi e la comunità più ampia.

### • LA FELICITÀ COME SCELTA

**La gioia è al cuore della nostra ospitalità.** Scegliamo di incarnare la positività e di conddividerla liberamente — invitando i nostri ospiti a riconnettersi con sé stessi, con gli altri e con il mondo che li circonda attraverso esperienze leggere, rigenerative e significative.

### • PASSIONE GENUINA

Sono le nostre persone a dare vita a Borgo Egnazia. Con dedizione autentica ed energia sincera, il nostro team crea un’esperienza di ospitalità che rimane impressa nel tempo, anche dopo la partenza.

### • ETICA E INTEGRITÀ NEGLI AFFARI

La sostenibilità inizia dall’integrità. Il nostro Codice Etico garantisce che trasparenza, onestà e responsabilità sociale guidino ogni nostra azione. Siamo inoltre profondamente impegnati nella protezione dei dati, rispettando i più alti standard nella tutela della privacy dei nostri ospiti e dipendenti.



## ECCELLENZA IN OGNI DETTAGLIO: STRUTTURE E SERVIZI

Borgo Egnazia offre un mondo di esperienze, tutte pensate per favorire il benessere, la scoperta e la connessione:

### VAIR SPA

Un rifugio di rigenerazione che offre trattamenti personalizzati, aree benessere e ritiri guidati ispirati alle tradizioni locali.

### SAN DOMENICO GOLF

Un campo a 18 buche di livello internazionale, immerso tra ulivi e con vista sul mare.

### WELLNESS & SPORTS

Yoga, meditazione, padel, tennis e sport acquatici pensati per favorire equilibrio e vitalità.

### OFFERTA ENOGASTRONOMICA

Un viaggio tra i sapori della Puglia, celebrati nei ristoranti pluripremiati e in esperienze culinarie su misura.

### PROGRAMMI PER ADULTI E BAMBINI

Attività coinvolgenti per tutte le età, che rendono Borgo Egnazia una destinazione ideale per ogni generazione.

### EVENTI & BANCHETTI

Dai matrimoni più intimi ai grandi eventi aziendali, offriamo spazi ed ambienti eleganti e servizi personalizzati per ogni occasione.







# STRUTTURA DEL GRUPPO E PERFORMANCE ECONOMICHE



## BORGO EGNAZIA: UNA DESTINAZIONE, UNA PROPRIETÀ, UNA VISIONE

Borgo Egnazia è composto da tre aree distinte, ciascuna progettata per offrire un'esperienza unica e immersiva:

### LA CORTE

Eleganza essenziale ispirata all'architettura tradizionale pugliese.

### LE CASE

Ville private che garantiscono riservatezza, comfort e servizi su misura.

### IL BORGO

Il cuore della vita comunitaria, che richiama il fascino autentico di un villaggio locale.







## LA CORTE

63 CAMERE ELEGANTI  
E ACCOGLIENTI

LA CORTE BELLA (36)  
LA CORTE SPLENDIDA (19)  
LA CORTE MAGNIFICA (6)  
LA CORTE MERAVIGLIOSA (1)  
LA EMMA (1)  
LA EGNAZIA (1)







## IL BORGO

92 CASETTE DALLO STILE LOCALE

BORGO BELLA (6)  
BORGO SPLENDIDA (32)  
BORGO MAGNIFICA (12)  
CASETTA BELLA (12)  
CASETTA SPLENDIDA (19)  
CASETTA MAGNIFICA (20)



## LE CASE

### 27 VILLE RAFFINATE ED ELEGANTI

CASA BELLA (8)  
CASA DELIZIOSA (6)  
CASA STUPENDA (4)  
CASA MAGNIFICA (7)  
CASA MERAVIGLIOSA (1)  
CASA PADRONALE (1)





COMPRENDE:

- 5 RISTORANTI
- 4 BAR
- 1 CAMPO DA GOLF
- 4 CAMPI DA PADEL
- 3 CAMPI DA TENNIS
- 1 CAMPO DA CALCIO
- 6 SALE MEETING





# STRUTTURA SOCIETARIA E QUADRO ORGANIZZATIVO





**FAMIGLIA  
MELPIGNANO**

▼  
EGNATHIA INIZIATIVE  
TURISTICHE E.I.T. S.P.A.  
(Italia)

▼  
EGNATHIA GOLF  
CLUB SRL  
(Italia)

**ALDO  
MELPIGNANO**

▼  
EGNAZIA OSPITALITÀ  
ITALIANA SRL  
(Italia)

▼  
BORGO EGNATHIA SRL  
(Italia)

Borgo Egnazia opera all'interno di un ecosistema societario strutturato, composto da entità interconnesse riunite sotto l'Egnazia Group.

Il presente Report si concentra sulle seguenti società:

**Divisione Real Estate – controllata dalla famiglia Melpignano:**

- Egnathia Iniziative Turistiche E.I.T. S.p.A. - Proprietaria di Borgo Egnazia.
- Egnathia Golf Club S.r.l. – Proprietaria del campo da golf San Domenico.

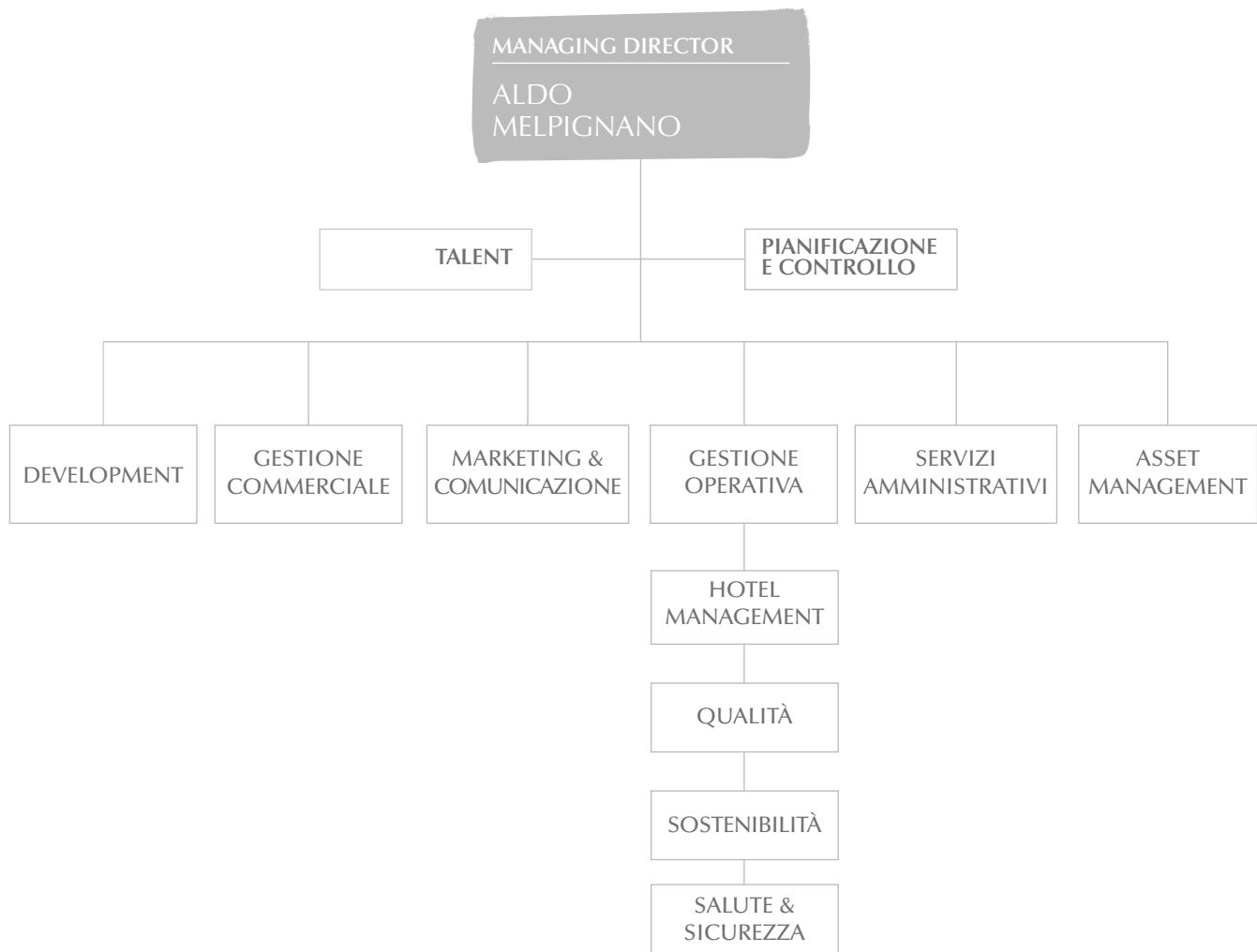
**Divisione Hospitality Management – guidata da Aldo Melpignano:**

- Egnazia Ospitalità Italiana S.r.l. – Fornisce servizi di consulenza alle strutture del gruppo.
- Borgo Egnazia S.r.l. – Gestisce e opera l'hotel principale.

Borgo Egnazia è impegnata in una crescita sostenibile, a livello nazionale e internazionale, attraverso il miglioramento continuo dell'efficienza gestionale e della redditività. La performance finanziaria non rappresenta un fine a sé, ma un motore di creazione di valore a lungo termine per tutti gli stakeholder.



ORGANIGRAMMA



RISULTATI ECONOMICI E FINANZIARI

Il nostro modello di business responsabile garantisce che successo economico e sostenibilità vadano di pari passo, consentendo reinvestimento, innovazione e resilienza.

Questo approccio rafforza le relazioni con ospiti, partner, fornitori e comunità locale.

Valutiamo il nostro impatto economico attraverso la distribuzione del valore economico, un indicatore che collega la performance finanziaria al contributo sociale.

Sulla base del conto economico del periodo di rendicontazione, essa riflette:

- Valore economico generato  
La ricchezza complessivamente creata.
- Valore economico distribuito  
La riallocazione verso gli stakeholder (dipendenti, fornitori, pubblica amministrazione, azionisti).
- Valore economico trattenuto  
Reinvestito o destinato a riserve, ammortamenti, accantonamenti e imposte.

**Questa ripartizione trasparente evidenzia come Borgo Egnazia generi valore condiviso all'interno del proprio ecosistema, rafforzando il suo ruolo di impresa responsabile e orientata al futuro.**



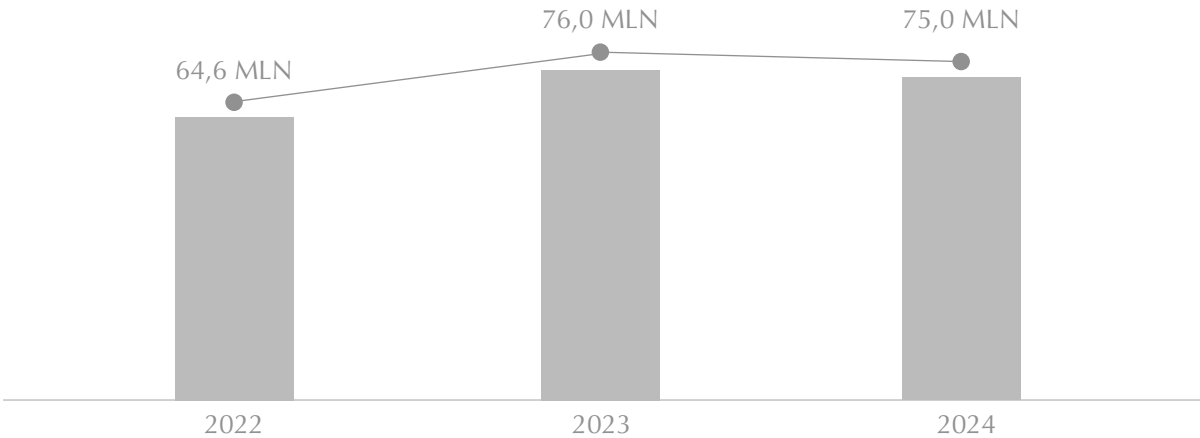
| VALORE ECONOMICO GENERATO E DISTRIBUITO €                      | 2022              | 2023              | 2024              |
|--|-------------------|-------------------|-------------------|
| RICAVI   | 64.603,409        | 76.042,612        | 75.297,581        |
| PROVENTI FINANZIARI  | 1.517,142         | 1.716,428         | 3.136,762         |
| <b>TOTALE VALORE ECONOMICO GENERATO</b>                        | <b>66.120,552</b> | <b>77.759,040</b> | <b>78.434,343</b> |
| COSTI OPERATIVI  | 28.011,924        | 32.078,718        | 30.618,575        |
| SALARI E BENEFICI AI DIPENDENTI                                | 14.524,261        | 18.556,907        | 20.231,105        |
| REMUNERAZIONE DEI FINANZIATORI                                 | 7.700,645         | 11.937,825        | 9.934,184         |
| REMUNERAZIONE DELLA PUBBLICA AMMINISTRAZIONE (Imposte e tasse) | 3.027,926         | 3.887,854         | 3.549,193         |
| DONAZIONI E SPONSORIZZAZIONI                                   | -                 | -                 | -                 |
| <b>TOTALE VALORE ECONOMICO DISTRIBUITO</b>                     | <b>53.264,756</b> | <b>66.461,304</b> | <b>64.333,057</b> |
| AMMORTAMENTI, SVALUTAZIONI E RETTIFICHE                        | 5.932,031         | 5.916,011         | 5.947,071         |
| ACCANTONAMENTI PER RISCHI E ALTRE RISERVE                      | -                 | -                 | -                 |
| UTILE TRATTENUTO (Utile - Dividendi distribuiti)               | 6.923,764         | 5.381,725         | 8.154,215         |
| <b>VALORE ECONOMICO TRATTENUTO</b>                             | <b>12.855,795</b> | <b>11.297,736</b> | <b>14.101,286</b> |

Nel 2024, Borgo Egnazia ha ottenuto ricavi pari a 75,3 milioni di euro, un risultato che, pur essendo leggermente inferiore rispetto all’anno precedente, evidenzia la forza e la resilienza del nostro modello di business, orientato sempre alla crescita e all’innovazione. Questa performance riflette la scelta strategica dell’azienda di puntare sull’eccellenza e la capacità di adattarsi con agilità all’evoluzione del settore turistico.

Il ritorno alla piena operatività ha determinato un incremento dei costi del personale di 1,7 milioni di euro rispetto al 2023, principalmente legato alle assunzioni stagionali e agli adeguamenti retributivi.

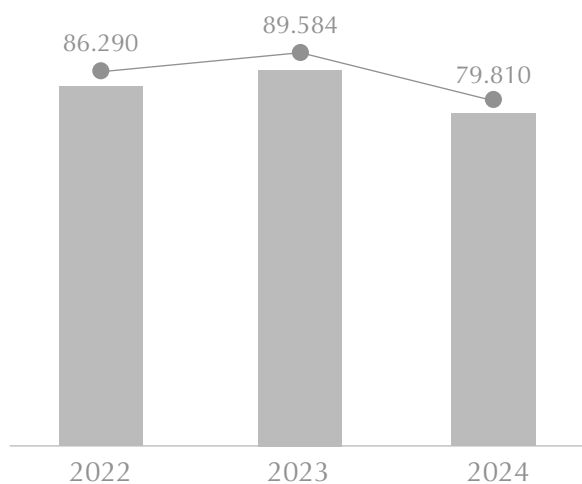
Nonostante ciò, i costi operativi complessivi sono leggermente diminuiti, segnalando una maggiore efficienza nelle attività principali. Gli investimenti nelle infrastrutture ricettive, nei servizi ricreativi e nel coinvolgimento degli ospiti hanno contribuito ad attrarre una clientela più ampia e diversificata, rafforzando il posizionamento competitivo del brand. Questa crescita sostenuta non solo conferma a validità della direzione strategica intrapresa, ma offre anche una base solida per i reinvestimenti nell’esperienza degli ospiti, a supporto della visione di lungo periodo di Borgo Egnazia orientata alla prosperità e alla creazione di valore sostenibile.

RICAVI (mln €)



## OSPITALITÀ, EVENTI SOSTENIBILI E MERCATI DI RIFERIMENTO

Il numero di pernottamenti rappresenta un indicatore chiave di performance, utilizzato per valutare i livelli di occupazione, ottimizzare la gestione delle risorse e personalizzare i servizi in base alle esigenze degli ospiti.



Borgo Egnazia attrae una clientela diversificata, che combina il turismo domestico con una presenza internazionale sempre più significativa, in particolare da Stati Uniti, Regno Unito e altri mercati globali strategici. La struttura risponde a diversi segmenti: dalle famiglie e coppie in vacanza ai viaggiatori business in cerca di location d'eccezione per meeting, incentive, conferenze ed eventi.

Questa diversità rappresenta un elemento centrale per il successo a lungo termine della struttura, consentendo di adattarsi all'evoluzione della domanda di mercato e di mantenere un'offerta di alta qualità durante tutto l'anno.





Un momento emblematico del 2024 è stato l'ospitare il **Vertice G7**, una tappa che ha riaffermato il prestigio internazionale e l'eccellenza operativa di Borgo Egnazia. L'accoglienza dei leader mondiali e delle delegazioni di alto livello ha dimostrato la capacità della struttura di garantire un servizio di livello mondiale sotto i riflettori, consolidando ulteriormente la sua reputazione come destinazione di rilevanza globale.

Il G7 non è stato solo un simbolo di riconoscimento internazionale, ma anche un'occasione per dimostrare la nostra visione di sostenibilità.

È stato adottato un approccio plastic-free, sono stati allestiti spazi dedicati agli incontri bilaterali e alla copertura mediatica, e centinaia di collaboratori e partner locali hanno garantito un'ospitalità e una sicurezza impeccabili.

L'evento si è trasformato in un catalizzatore di collaborazione con la comunità locale, mettendo in risalto la cultura e le risorse della Puglia. L'ospitalità del G7 ha lasciato un'eredità duratura: ha dimostrato la capacità di Borgo Egnazia di coniugare l'eccellenza nell'organizzazione di eventi con un profondo impegno verso la sostenibilità, rafforzandone la rilevanza a livello globale.

## PREMI E CERTIFICAZIONI

Borgo Egnazia è da tempo riconosciuto per la sua identità distintiva e per l'impegno verso l'eccellenza – sia nell'esperienza degli ospiti che nella gestione delle persone. Nel corso degli anni ha ottenuto numerosi riconoscimenti prestigiosi, consolidando il suo ruolo di punto di riferimento nel settore dell'ospitalità di livello internazionale.

Nel 2024 ha raggiunto un traguardo fondamentale con la Certificazione GSTC — uno degli standard globali più alti per il turismo responsabile. Questa certificazione conferma l'approccio integrato di Borgo Egnazia alla sostenibilità, che abbraccia dimensioni ambientali, sociali, culturali ed economiche, segnando un passo significativo verso gli obiettivi delineati nel Bilancio di Sostenibilità 2023.

## COS'È LA CERTIFICAZIONE GSTC?

Il **Global Sustainable Tourism Council (GSTC)** definisce e gestisce gli standard globali di sostenibilità per il settore dei viaggi e del turismo. Pur non rilasciando certificazioni direttamente, accredita organismi indipendenti che valutano hotel e destinazioni secondo criteri rigorosi che comprendono governance, impatto ambientale, inclusione sociale e tutela culturale.

In aggiunta ai traguardi raggiunti in materia di sostenibilità, Borgo Egnazia è stato nominato anche **"Great Place to Work"**, a conferma della forte attenzione alla cultura aziendale, al benessere dei dipendenti e alla crescita inclusiva.

Principali riconoscimenti 2024:



Certificazione GSTC



Top Employers Italia



Great Place to Work



Stella Michelin 2024  
Restaurant Due Camini



Best Luxury Hotel Awards



Travel + Leisure T+L 500

Travel + Leisure World's Best  
Top 10 Resorts in Italy



Condé Nast Traveler – Readers' Choice  
Award

Questi riconoscimenti non celebrano solo i successi passati, ma rafforzano anche l'ambizione di Borgo Egnazia di guidare un'ospitalità sempre più sostenibile e centrata sulle persone.





## NOWHERE ELSE, IL VALORE DEL BRAND

“Nowhere Else” non è solo un claim, ma l’essenza del brand Borgo Egnazia: esprime l’unicità di un luogo che non può essere trovato altrove, dove identità, bellezza e senso di appartenenza si fondono in un’esperienza irripetibile.

È questo spirito che definisce il valore del brand, rendendolo riconoscibile nel mondo e profondamente radicato nella cultura pugliese. Per Borgo Egnazia rappresenta un pilastro del successo a lungo termine. Al cuore di questo valore risiede una combinazione unica di emozione, identità e autenticità. L’attenzione ai dettagli, il servizio personalizzato e la qualità costante non sono semplici scelte operative: sono ciò che definisce l’esperienza degli ospiti e costruisce una reputazione che va oltre la struttura fisica.

**Il brand Borgo Egnazia affonda le sue radici nella cultura e nel patrimonio della Puglia. Questo legame si riflette nell’architettura ispirata al design tradizionale pugliese, nell’uso di materiali locali pregiati e in una proposta culinaria che celebra le eccellenze del territorio.**

Un’altra dimensione fondamentale è l’impegno verso la sostenibilità, valore sempre più centrale per la fiducia degli stakeholder. Grazie a pratiche responsabili e a un’attenzione costante alla tutela del paesaggio naturale e culturale, Borgo Egnazia offre un’ospitalità al tempo stesso lussuosa e significativa, capace di allineare le aspettative degli ospiti con la responsabilità sociale e ambientale.

Nel tempo, questo approccio integrato ha permesso di attrarre e fidelizzare una clientela internazionale selezionata e consapevole. Gli ospiti tornano non solo per il luogo, ma per i valori che esso rappresenta.



# STRATEGIA E PIANIFICAZIONE DELLA SOSTENIBILITÀ





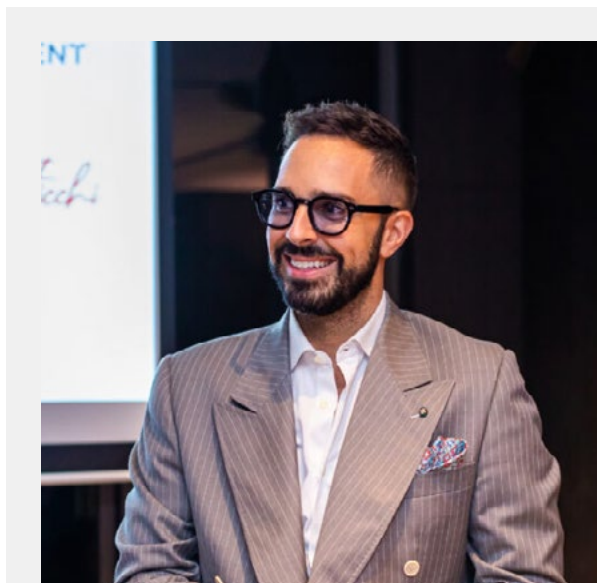
## LA NOSTRA STRATEGIA DI SOSTENIBILITÀ

La sostenibilità è sempre stata parte integrante di Borgo Egnazia. Dal 2023 abbiamo avviato un progetto strutturato che, nel 2024, ha preso forma nella strategia ufficiale del Borgo. Guidati dall'ambizione di diventare un punto di riferimento nell'ospitalità sostenibile – e di ispirare altri a fare lo stesso – abbiamo sviluppato una roadmap triennale che definisce priorità chiare lungo tutte le dimensioni ESG. Questo piano delinea un percorso di trasformazione strutturato, pienamente allineato con le normative in evoluzione e con gli standard globali, fornendo un quadro decisionale integrato a tutti i livelli dell'organizzazione. Per accompagnare questo percorso, Borgo Egnazia ha rafforzato le proprie competenze interne e attivato collaborazioni con esperti di primo piano. Siamo orgogliosi di poter contare sulla collaborazione con il Professor Paolo Taticchi\*, Co-Direttore del UCL Centre for Sustainable Business presso l'University College London, come Consulente Strategico per la Sostenibilità. Questa strategia è il risultato di un processo collaborativo: attraverso un workshop dedicato, facilitato dal Prof. Taticchi, sono stati coinvolti management, collaboratori e partner esterni, così da costruire una roadmap che rifletta non solo gli standard internazionali ma anche la cultura e i valori distintivi di Borgo Egnazia.

Grazie al supporto scientifico del Prof. Taticchi, abbiamo rafforzato la capacità di integrare la sostenibilità nei processi decisionali, beneficiando delle migliori pratiche globali e adattandole alla nostra identità unica.

Il nostro approccio si concentra sull'integrazione della sostenibilità in tutta l'attività aziendale, sia a livello organizzativo che di catena del valore. La governance è stata rafforzata con la creazione di un Comitato di Sostenibilità e la nomina di Referenti della Sostenibilità nei vari dipartimenti. Allo stesso tempo, le collaborazioni con università, fornitori e partner di settore giocano un ruolo essenziale per stimolare innovazione e senso di responsabilità.

Formazione, misurazione degli impatti e comunicazione trasparente completano il quadro, assicurando che la strategia sia concreta, misurabile e allineata alla visione di lungo periodo.



### \* PROF. PAOLO TATICCHI

Esperto globale in sostenibilità aziendale, strategia e innovazione. Consulente di importanti aziende internazionali e riconosciuto come uno dei 100 migliori pensatori globali in materia di sostenibilità. Porta rigore accademico e visione strategica al nostro percorso di trasformazione.



## PANORAMICA DELLA NOSTRA AGENDA DI SOSTENIBILITÀ E DEGLI OBIETTIVI

A Borgo Egnazia, la sostenibilità non è una funzione isolata: è un impegno condiviso che orienta il modo in cui operiamo, innoviamo e cresciamo. La nostra agenda si fonda su un approccio ESG integrato, che mette insieme responsabilità ambientale, impatto sociale e governance solida al centro del modello di business.

Bilancia priorità di breve periodo (come conformità normativa, rendicontazione e coinvolgimento interno) con una trasformazione di lungo termine orientata a resilienza e impatto concreto.

Sviluppata in linea con la nostra analisi di materialità e con gli standard internazionali – inclusa la futura conformità alla Corporate Sustainability Reporting Directive (CSRD) – la strategia riflette sia la nostra identità che le aspettative globali in continua evoluzione.

I principali ambiti di intervento intendono rafforzare governance interna e processi di pianificazione; integrare la sostenibilità nel brand, nella comunicazione e nell'esperienza degli ospiti; sostenere filiere inclusive e valorizzare gli artigiani locali; investire sulle persone, attraverso formazione, coinvolgimento e iniziative di diversità, equità e inclusione (DEI).

Le priorità ambientali includono: migliorare l'efficienza energetica e idrica, ridurre i rifiuti, gettare le basi per la decarbonizzazione, proteggere e rigenerare la biodiversità locale. Questi impegni sono sostenuti da sistemi di raccolta dati trasparenti, partnership esterne sempre più solide e da una crescente volontà di leadership nel settore.

Anche se la nostra agenda evolve nel tempo, il nostro obiettivo rimane chiaro: fare della sostenibilità un valore condiviso, per il nostro team, per i nostri ospiti e per l'intera comunità che circonda Borgo Egnazia.



## OBIETTIVI DEL COMITATO

Nel 2024 Borgo Egnazia ha istituito un Comitato di Sostenibilità con il compito di guidare l'attuazione e il monitoraggio della strategia ESG. La sua missione è garantire che la sostenibilità sia integrata in tutte le aree aziendali — strategiche e operative — e che sia pienamente allineata con gli obiettivi di lungo periodo.

Il Comitato opera come organo di governance e di coordinamento, supervisionando:

- l'adozione dei principi ESG nei diversi dipartimenti;
- la conformità normativa e interna;
- il monitoraggio dei rischi e il miglioramento continuo;
- il confronto con le migliori pratiche del settore;
- la comunicazione, interna ed esterna, delle iniziative.

Composto da rappresentanti interfunzionali, i membri vengono nominati per mandati rinnovabili di due anni, in base alle loro competenze e al ruolo strategico nel percorso di sostenibilità. Il Comitato si riunisce mensilmente per valutare i progressi, affrontare le sfide e individuare nuove opportunità di azione. Le decisioni vengono prese per consenso o maggioranza qualificata e le politiche vengono riviste ogni anno, in risposta all'evoluzione degli standard e delle normative.

A partire dal 2025, il Comitato sarà affiancato da una rete di Referenti della Sostenibilità: collaboratori selezionati nelle diverse aree aziendali, con l'obiettivo di promuovere il coinvolgimento e rafforzare l'impatto operativo. Questi referenti avranno il compito di sensibilizzare i colleghi e promuovere percorsi formativi interni; individuare opportunità di miglioramento nelle attività quotidiane; diffondere e promuovere le iniziative, incoraggiando la partecipazione attiva del team.

Il loro lavoro si concentrerà su tre aree prioritarie:

- **L'ESPERIENZA DELL'OSPITE**  
promuovendo comportamenti sostenibili tra staff e ospiti;
- **PROCEDURE OPERATIVE**  
sostenendo iniziative legate a energia, acqua, rifiuti e catene di fornitura;
- **PERSONE & PATRIMONIO**  
culturale: favorendo benessere, formazione e inclusione (DEI) all'interno della forza lavoro.

Insieme, il Comitato di Sostenibilità e i referenti rappresentano l'ossatura della governance della transizione di Borgo Egnazia verso un modello di ospitalità rigenerativa, capace di creare valore condiviso per le persone, i luoghi e il pianeta.





## COLLABORAZIONI STRATEGICHE

La collaborazione è al cuore del percorso di sostenibilità di Borgo Egnazia. Crediamo che una trasformazione duratura e significativa possa avvenire solo attraverso competenze condivise, valori allineati e azione collettiva.

Una partnership fondamentale è quella con la **UCL School of Management**, Centre for Sustainable Business, che con il suo contributo scientifico e accademico supporta la definizione della nostra strategia di lungo periodo. Questa collaborazione assicura che il nostro approccio sia basato su evidenze, proiettato al futuro e radicato nelle migliori pratiche globali.

Parallelamente, lavoriamo con un team di consulenti specializzati che apportano visione

strategica ed esperienza tecnica per lo sviluppo, l'attuazione e il monitoraggio della roadmap ESG. Oltre alle alleanze internazionali, ci impegniamo attivamente con istituzioni locali, fornitori e organizzazioni culturali, rafforzando il nostro ruolo non solo come impresa sostenibile, ma come catalizzatore di impatto regionale.

Queste collaborazioni promuovono la condivisione delle conoscenze, la valorizzazione delle comunità e un allineamento sempre più forte all'interno dell'ecosistema dell'ospitalità.

Insieme, queste sinergie rappresentano una base solida per il raggiungimento dei nostri obiettivi di sostenibilità, amplificando la capacità di innovare, adattarsi e guidare con intenzione.

## FORMAZIONE SULLA SOSTENIBILITÀ

Per Borgo Egnazia, l'educazione è un fondamento dell'agenda di sostenibilità. Crediamo che il cambiamento autentico inizi dall'interno e che dare alle nostre persone conoscenze, strumenti e valori condivisi sia essenziale per radicare la sostenibilità in tutta l'organizzazione.

Il nostro approccio formativo è strutturato, inclusivo e orientato all'azione. Tutti i collaboratori — dall'operativo fino ai ruoli di leadership — partecipano a programmi di apprendimento regolari, su temi che spaziano dalla responsabilità ambientale all'equità sociale fino alla governance etica.

Sono previsti percorsi dedicati ai capi area, che vengono dotati delle competenze necessarie per guidare e ispirare i propri team. I contenuti formativi sono allineati agli obiettivi della nostra roadmap di sostenibilità e includono moduli dedicati a:

- Miglioramenti operativi (es. gestione di energia, acqua e rifiuti);
- Coinvolgimento della filiera locale;
- Un'esperienza dell'ospite orientata a un'ospitalità consapevole.

Ma la formazione non si ferma all'interno. Consideriamo l'educazione alla sostenibilità come una pratica culturale, che si esprime attraverso lo storytelling, l'interazione con gli ospiti e iniziative comunitarie che invitano alla partecipazione condivisa dei nostri valori. In questo modo coltiviamo non solo consapevolezza, ma una mentalità collettiva, capace di ispirare cura per le persone e per i luoghi.



## MONITORAGGIO DEI PROGRESSI E GENERAZIONE DI IMPATTO

Trasformare le ambizioni di sostenibilità in risultati concreti richiede più di una visione: servono struttura, coerenza e responsabilità.

A Borgo Egnazia, ogni iniziativa della nostra agenda di sostenibilità è supportata da obiettivi chiari e da un sistema di monitoraggio e valutazione continua.

I nostri impegni coprono un'ampia gamma di priorità, che spaziano dalla performance ambientale all'approvvigionamento etico, fino a una cultura aziendale inclusiva e al coinvolgimento degli stakeholder.

Per ciascuna area definiamo traguardi concreti e monitoriamo i progressi attraverso una Sustainability Balanced Scorecard (Scheda di Valutazione Bilanciata della Sostenibilità) dedicata.

Questa Scorecard consente di monitorare i progressi lungo i pilastri strategici del nostro piano di sostenibilità, fornendo:

- visibilità operativa nei diversi dipartimenti,
- analisi dell'impatto a lungo termine,
- dati utili a guidare le decisioni e le eventuali azioni correttive.

Il Comitato di Sostenibilità esamina la Scorecard ogni trimestre, integrando i risultati nella pianificazione aziendale più ampia.

La rendicontazione annuale garantisce trasparenza, permettendoci di condividere i progressi, costruire fiducia e individuare le aree di miglioramento.

Ma per noi il monitoraggio non è un semplice esercizio tecnico: è parte della nostra cultura. Consideriamo la misurazione delle performance come una responsabilità condivisa e uno strumento di apprendimento continuo.

Integrando questa mentalità nelle operazioni quotidiane, trasformiamo gli impegni in un impatto reale e misurabile — costruendo le basi per un futuro più sostenibile.



# IMPATTI SOCIALI E RISULTATI







## LE PERSONE AL CENTRO: INVESTIRE NEL NOSTRO TEAM E NELLA COMUNITÀ

Il nostro profondo legame con il territorio si riflette anche nelle pratiche di selezione: la maggior parte dei nostri collaboratori proviene dalla Puglia. Questo non solo rafforza le nostre radici locali, ma contribuisce anche a mantenere la comunità viva, competente e coinvolta.

**A Borgo Egnazia, le persone sono al centro dell'esperienza che offriamo. Per questo investiamo con convinzione nella formazione, nel benessere e nella crescita professionale dei nostri collaboratori.**

Ogni anno premiamo la performance con bonus annuali e offriamo un'ampia gamma di opportunità di sviluppo: corsi di lingua, esperienze tra proprietà all'interno del Gruppo e programmi formativi continui, pensati per sostenere la crescita personale e professionale. Promuoviamo attivamente una cultura di inclusione e connessione. Due eventi annuali dedicati riuniscono l'intero team, mentre il Family Day di Natale trasforma la piazza centrale del Borgo in un mercatino festivo, creando momenti magici per i dipendenti e le loro famiglie.

Attribuiamo grande importanza all'equilibrio vita-lavoro. A seconda del ruolo che ricoprono, alcuni collaboratori possono usufruire di formule di lavoro da remoto, mentre tutto il personale ha accesso a supporto psicologico e sanitario gratuito grazie alla nostra adesione al programma di welfare FondoFast.

Il nostro impegno per l'apprendimento va oltre l'attuale team. In collaborazione con scuole alberghiere e istituti professionali locali, accogliamo studenti per stage formativi che offrono esperienze reali e opportunità di crescita delle competenze, contribuendo a formare la prossima generazione di professionisti dell'ospitalità. In ogni iniziativa, il nostro obiettivo è chiaro: creare un ambiente in cui le persone si sentano valorizzate, supportate e motivate a crescere - perché quando le nostre persone prosperano, anche l'esperienza dei nostri ospiti cresce con loro.



## CELEBRARE E CONDIVIDERE LA CULTURA DELLA PUGLIA

A Borgo Egnazia crediamo che il patrimonio culturale non sia qualcosa da conservare dietro una teca: è una parte viva e pulsante della nostra identità. Per questo ci impegniamo a promuovere, tutelare e celebrare attivamente le tradizioni della Puglia attraverso una serie di iniziative significative.

### FESTE DEL BORGO – UNA CELEBRAZIONE VIVA

Le Feste del Borgo sono festival vivaci che si svolgono nel cuore della nostra piazza. Qui lo spirito della Puglia prende vita grazie ad artigiani, piatti della tradizione e artisti di strada che ricreano l'atmosfera delle antiche feste popolari e dei raduni comunitari. Questi eventi offrono ai nostri ospiti un'occasione unica per immergersi nei ritmi e nei rituali della vita comunitaria, arricchendo il loro soggiorno di autenticità ed emozione.





## ASSOCIAZIONE CLARA: PROTEGGERE L'INTANGIBILE

Fondata per preservare e tramandare le tradizioni orali del territorio, l'Associazione Clara svolge un ruolo fondamentale nella documentazione e nella valorizzazione del patrimonio immateriale della Puglia. Attraverso eventi e iniziative culturali, Clara raccoglie il sapere dei custodi locali e lo trasforma in esperienze condivise per persone provenienti da ogni parte del mondo, assicurando che storie, canti e usanze del passato restino vivi per il futuro.

## INDIGENUS: IMMERSIONE SU MISURA IN PUGLIA

Indigenus collabora con Borgo Egnazia per creare esperienze di viaggio uniche e personalizzate. Nata in Puglia, progetta itinerari su misura per chi desidera scoprire il territorio in profondità, connettendosi alla sua cultura, ai suoi artigiani e ai suoi sapori. Ogni esperienza è costruita intorno agli interessi dell'ospite - dalla tradizione gastronomica alle esplorazioni culturali - grazie a una rete di partner locali che condividono la stessa visione di ospitalità.

Che si tratti di organizzare visite private a botteghe artigiane, cene riservate in luoghi nascosti o eventi speciali su misura, Indigenus trasforma ogni momento in un ricordo duraturo. È un modo di viaggiare pensato con cuore, competenza e consapevolezza.

## LOCAL ADVISER: CUSTODI DELL'ESPERIENZA LOCALE

Nessuno sa raccontare la Puglia meglio di chi la vive ogni giorno. Per questo abbiamo creato la figura del Local Adviser: un vero ambasciatore culturale e compagno dedicato durante l'intero soggiorno.

Sono figure chiave nella Guest Experience di Borgo Egnazia: accompagnano gli ospiti durante il soggiorno, aiutandoli a vivere la Puglia più vera e profonda. Sono narratori del territorio, con una conoscenza intima dei luoghi e delle persone che li abitano. Attraverso consigli personalizzati, incontri e attività su misura, creano connessioni sincere e momenti che rendono ogni esperienza unica e memorabile.





## TOP EMPLOYER & GREAT PLACE TO WORK® 2024

A Borgo Egnazia crediamo che le persone siano il cuore di tutto ciò che facciamo. Il loro benessere, la loro crescita e il senso di appartenenza rappresentano le fondamenta del nostro successo di lungo periodo e sono al centro della nostra visione di un modello di ospitalità rigenerativa e incentrata sulle persone.

Nel 2024 abbiamo ottenuto nuovamente la certificazione Great Place to Work®, che conferma il nostro impegno nel favorire un ambiente di lavoro positivo, inclusivo e fondato sulla fiducia reciproca. Un riconoscimento che riflette la voce dei nostri collaboratori e la cultura che continuiamo a coltivare: radicata nel rispetto, nella collaborazione e nei valori condivisi.

Un ulteriore motivo di orgoglio è il riconoscimento ottenuto da **Egnazia Ospitalità Italiana, classificata tra le Top 10 “Best Workplaces in Southern Italy 2024”**, sulla base del feedback anonimo di oltre 3.000 dipendenti della regione.

Questo risultato sottolinea il valore di un ambiente in cui il benessere è una priorità e dove innovazione, connessione e performance trovano terreno fertile. Siamo inoltre orgogliosi di essere stati riconosciuti come Top Employer 2024, una certificazione che offre una valutazione preziosa delle nostre pratiche interne e incoraggia un miglioramento continuo in tutte le aree della nostra strategia per le persone.



Il processo di certificazione rappresenta un catalizzatore di crescita e riflessione, con benefici che vanno ben oltre i confini aziendali:

- **ATTRARRE TALENTI**  
oggi i professionisti cercano organizzazioni che valorizzino le persone e il purpose; queste certificazioni rafforzano il posizionamento di Borgo Egnazia come prima scelta in un mercato del lavoro competitivo.
- **AUMENTARE LA FIDELIZZAZIONE**  
una cultura aziendale positiva sostiene l’engagement e la soddisfazione dei dipendenti, favorendo la lealtà e riducendo il turnover.
- **MIGLIORARE IL CLIMA ORGANIZZATIVO**  
la revisione delle pratiche HR e delle condizioni di lavoro promuove responsabilità e trasparenza, rafforzando la fiducia e consolidando obiettivi comuni.
- **RAFFORZARE LA REPUTAZIONE AZIENDALE**  
il riconoscimento da parte di istituzioni autorevoli consolida la reputazione di Borgo Egnazia come realtà people-first, che pone le persone al centro e definisce standard di eccellenza tanto nell’ospitalità quanto nella cultura del lavoro.

A Borgo Egnazia, questi premi sono più di un titolo: sono il riflesso della nostra quotidianità e l’impegno a migliorarci sempre, insieme.

## RESPONSABILITÀ SOCIALE DI IMPRESA & WELFARE AZIENDALE

**A Borgo Egnazia crediamo che la sostenibilità inizi dalle persone.** Una forza lavoro in salute, coinvolta e supportata è fondamentale per generare valore condiviso e duraturo - sia all'interno della nostra organizzazione, sia nella comunità più ampia di cui facciamo parte.

Nel 2024 abbiamo ampliato in modo significativo il nostro programma di welfare e nel 2025 continueremo a costruire su questi risultati, introducendo nuove iniziative che pongono al centro il benessere olistico, lo sviluppo personale e una cultura inclusiva.

### CURA DELLE PERSONE E BENESSERE DEI DIPENDENTI

Il nostro approccio al benessere è completo, centrato sulla persona e proattivo. Ci impegniamo a creare un ambiente di lavoro in cui ogni collaboratore si senta visto, valorizzato e messo nelle condizioni di crescere fisicamente, emotivamente e professionalmente.

Un supporto per la salute mentale è a disposizione di tutti i dipendenti attraverso un servizio di consulenza riservato e gratuito, gestito da professionisti qualificati, che fornisce assistenza per affrontare sfide sia personali che lavorative.

Per favorire il confort e l'inclusione, in tutte le aree spogliatoio del personale sono stati installati distributori gratuiti di prodotti igienici femminili. I dipendenti possono partecipare gratuitamente ad attività di benessere come sessioni di yoga, pilates e meditazione guidata, per sviluppare resilienza e gestire lo stress.

Pasti nutrienti vengono offerti gratuitamente ogni giorno, incoraggiando abitudini salutari e creando momenti di connessione informale all'interno della comunità aziendale.

Incontri regolari di performance review tra collaboratori e manager favoriscono chiarezza, feedback e crescita, con obiettivi condivisi e criteri di valutazione trasparenti.

### BENEFIT ED EQUILIBRIO VITA-LAVORO

Sappiamo che la vita è dinamica e che il supporto di cui i nostri collaboratori hanno bisogno deve adattarsi a questa realtà. Le nostre iniziative di welfare sono pensate per accompagnare le diverse fasi della vita e le varie responsabilità,

garantendo che il lavoro resti una fonte di realizzazione, non di pressione.

Indagini e sondaggi annuali ci aiutano ad ascoltare, imparare e migliorare: i feedback raccolti guidano azioni concrete per rafforzare la cultura aziendale, la sicurezza e la leadership. Per i collaboratori che si trasferiscono o fanno pendolarismo, mettiamo a disposizione alloggi a tariffe agevolate in appartamenti e camere gestiti direttamente dall'azienda.

Celebriamo anche i traguardi personali, come i compleanni, con un pensiero dedicato e un messaggio personalizzato inviato tramite la nostra app interna.

A fine anno, il personale è invitato a partecipare con i propri cari al nostro Christmas Family Day: un mercatino festivo organizzato nella Piazza del Borgo. Infine, ogni anno vengono assegnati bonus legati alla performance, a riconoscimento sia dell'impegno individuale che dei successi di squadra.





## COMUNITÀ E RESPONSABILITÀ SOCIALE

Il nostro impegno verso le persone va oltre i confini aziendali. Crediamo nel ruolo attivo di forza positiva per il territorio pugliese, sostenendo salute, cultura e ambiente attraverso azioni concrete. Collaboriamo con AVIS per organizzare giornate di donazione del sangue, contribuendo direttamente ai bisogni sanitari della regione. Ogni Natale, i nostri dipendenti partecipano a raccolte di giocattoli e iniziative solidali a favore di case-famiglia e famiglie locali in difficoltà. Attraverso l'iniziativa "Plastic Free", organizziamo regolarmente giornate di pulizia ambientale lungo la costa e nelle aree circostanti, con il coinvolgimento attivo dei nostri volontari aziendali a sostegno della tutela ambientale locale.

## ENGAGEMENT E CULTURA DEL TEAM

Connessione, condivisione e senso di appartenenza sono al cuore della nostra cultura interna. Investiamo in momenti - grandi e piccoli - che rafforzano lo spirito di squadra e il legame tra i nostri collaboratori. Le comunicazioni interne quotidiane mantengono tutti informati su aggiornamenti aziendali, iniziative e progressi della nostra agenda di sostenibilità.

L'inizio e la fine di ogni stagione sono segnati da eventi aziendali che riuniscono l'intero team per riflettere, festeggiare e riconnettersi. Anche i momenti informali - dalle colazioni condivise agli aperitivi post-lavoro - stimolano il dialogo trasversale e la nascita di nuove amicizie.

La nostra tradizionale Tombola annuale porta in vita la gioia festiva, mentre le sfide incentive offrono premi entusiasmanti, come biglietti per concerti o esperienze culturali esclusive. Una rete crescente di partnership sostiene il nostro programma di sconti per i dipendenti, offrendo valore aggiunto attraverso benefit e convenzioni dedicate. Continuando a investire nelle persone, nelle partnership e nel purpose, il programma di welfare di Borgo Egnazia riflette la nostra convinzione più profonda: quando le persone prosperano, tutto il resto segue.

Guardando al futuro, e facendo tesoro delle esperienze del 2024, restiamo impegnati a promuovere benessere, equilibrio vita-lavoro e prosperità condivisa - sia all'interno della nostra organizzazione che nel territorio che chiamiamo Casa.





## IL TEAM DI BORGO EGNAZIA



# 481

DIPENDENTI CHE  
COMPONGONO  
IL TEAM DI  
BORGO EGNAZIA

nell'anno 2024

Valore medio annuo numero dipendenti

# 256

DIPENDENTI  
DONNA

# 225

DIPENDENTI  
UOMINI

# 1%

QUADRI

# 15%

IMPIEGATI

# 84%

DIPENDENTI

# 27%

ETÀ INFERIORE AI 30 ANNI

# 53%

ETÀ TRA I 30 - 50 ANNI

# 20%

ETÀ SOPRA I 50 ANNI



## STRUTTURA ORGANIZZATIVA E PEOPLE STRATEGY

Al 31 dicembre 2024, Borgo Egnazia conta con orgoglio 481 professionisti\*, tra cui:

- 256 donne
- 225 uomini

**Questo gruppo di talenti rappresenta l'anima della nostra esperienza di ospitalità: una comunità di persone appassionate e qualificate, che incarnano i nostri valori di eccellenza, autenticità e sostenibilità. Ogni collaboratore è un ambasciatore dello spirito del Borgo, contribuendo a creare un ambiente al tempo stesso raffinato e profondamente accogliente.**

## LE PERSONE AL CENTRO DELLA NOSTRA MISSIONE

A Borgo Egnazia, le persone non sono semplici dipendenti: sono veri e propri stakeholder del nostro successo. Ci impegniamo per il loro benessere, coinvolgimento e sviluppo professionale, con l'obiettivo di valorizzare al tempo stesso il potenziale individuale e la performance organizzativa.

Il nostro modello operativo richiede precisione, flessibilità e una profonda comprensione dei bisogni degli ospiti. In questo contesto dinamico, crediamo che l'apprendimento continuo e la crescita personale siano fondamentali. Per questo investiamo in modo significativo nello sviluppo delle competenze, nel mentoring e nella collaborazione interfunzionale, alimentando una cultura di apprendimento condiviso e di eccellenza.

## UN MODELLO DI LAVORO AGILE E STAGIONALE

Per rispondere alla stagionalità tipica dell'ospitalità di lusso, la maggior parte della nostra forza lavoro è assunta con contratti a tempo determinato. Questo modello agile ci permette di scalare le operazioni in maniera efficace durante i periodi di picco, mantenendo gli standard di servizio elevati che i nostri ospiti si aspettano.

Nonostante la flessibilità di questa struttura, il nostro impegno verso le persone rimane costante: ogni collaboratore — indipendentemente dal tipo di contratto — ha accesso a formazione, iniziative di welfare e opportunità di crescita all'interno dell'azienda.

## COMUNICAZIONE INTERNA E COINVOLGIMENTO

Una comunicazione interna efficace è un pilastro della nostra people strategy. Garantiamo che tutti i dipendenti siano regolarmente informati su aggiornamenti aziendali, priorità strategiche e traguardi raggiunti. Attraverso briefing quotidiani, canali digitali e riunioni plenarie, coltiviamo trasparenza e allineamento in ogni reparto. Crediamo anche che collaboratori più coinvolti offrano un servizio eccezionale.

Per questo diamo priorità a dialogo aperto, strumenti di feedback e partecipazione attiva nella definizione della cultura aziendale, assicurandoci che tutti si sentano parte integrante della visione di lungo periodo di Borgo.

## IL CAPITALE UMANO COME VANTAGGIO COMPETITIVO

Il nostro approccio al capitale umano è strategico: consideriamo lo sviluppo dei talenti non solo come una responsabilità, ma come una leva fondamentale di innovazione e differenziazione in un mercato sempre più competitivo. Coltivando competenze, riconoscendo i contributi individuali e promuovendo una cultura di rispetto e inclusione, garantiamo che Borgo Egnazia resti un punto di riferimento non solo per l'esperienza degli ospiti, ma anche per quella del dipendente.

\*valore medio annuo numero dipendenti

|                                 | 2022 |     |     | 2023 |     |     | 2024 |     |     |
|---------------------------------|------|-----|-----|------|-----|-----|------|-----|-----|
| CONTRATTO A TEMPO INDETERMINATO | 38   | 53  | 91  | 63   | 76  | 139 | 56   | 60  | 116 |
| CONTRATTO A TEMPO DETERMINATO   | 168  | 142 | 310 | 182  | 165 | 347 | 204  | 161 | 365 |
| TOTALE                          | 206  | 195 | 401 | 245  | 241 | 486 | 260  | 221 | 481 |
| CONTRATTO FULL-TIME             | 175  | 182 | 357 | 217  | 228 | 445 | 225  | 223 | 448 |
| CONTRATTO PART-TIME             | 28   | 10  | 38  | 24   | 10  | 34  | 31   | 2   | 33  |
| CONTRATTO CON ORARIO VARIABILE  | 3    | 3   | 5   | 4    | 3   | 7   | 0    | 0   | 0   |
| TOTALE                          | 206  | 195 | 401 | 245  | 241 | 486 | 256  | 225 | 481 |

□ DONNA    □ UOMO    ■ TOTALE

Nel periodo di rendicontazione, la maggior parte dei dipendenti rientrava nella categoria del personale operativo, che rappresenta l’84% della forza lavoro totale. Seguono il personale amministrativo con il 15% e i quadri con l’1%.

La forza lavoro include diverse fasce d’età: circa il 27% dei dipendenti ha meno di 30 anni, il 52% è compreso tra i 30 e i 50 anni e il 21% ha più di 50 anni.

Di seguito è riportata la ripartizione complessiva dei dipendenti per categoria professionale e genere relativa agli anni 2022–2024.

|           | 2022 |     |     | 2023 |     |     | 2024 |     |     |
|-----------|------|-----|-----|------|-----|-----|------|-----|-----|
| DIRIGENTI | 0    | 0   | 0   | 0    | 0   | 0   | 0    | 1   | 1   |
| QUADRI    | 2    | 12  | 14  | 1    | 11  | 12  | 2    | 4   | 6   |
| IMPIEGATI | 25   | 31  | 56  | 52   | 44  | 96  | 47   | 23  | 70  |
| OPERAI    | 170  | 161 | 331 | 24   | 186 | 378 | 215  | 189 | 404 |
| TOTALE    | 197  | 204 | 401 | 245  | 241 | 486 | 264  | 217 | 481 |

□ DONNA    □ UOMO    ■ TOTALE

La composizione della forza lavoro evidenzia un incremento progressivo della componente operaia negli ultimi anni, a fronte di una diminuzione di impiegati e figure manageriali. Questo andamento è dovuto all’assorbimento di parte di tali profili nel

sistema della capogruppo EOI, un processo che ha permesso di razionalizzare le funzioni direzionali e amministrative, favorendo al contempo una maggiore efficienza organizzativa a livello corporate.



|           | 2022 |     |    |     | 2023 |     |    |     | 2024 |     |     |     |
|-----------|------|-----|----|-----|------|-----|----|-----|------|-----|-----|-----|
| DIRIGENTI | 0    | 0   | 0  | 0   | 0    | 0   | 0  | 0   | 0    | 1   | 1   | 2   |
| QUADRI    | 0    | 12  | 2  | 14  | 0    | 9   | 3  | 12  | 0    | 5   | 1   | 6   |
| IMPIEGATI | 17   | 39  | 0  | 56  | 6    | 60  | 3  | 96  | 17   | 51  | 1   | 69  |
| OPERAI    | 90   | 183 | 58 | 331 | 173  | 170 | 29 | 378 | 113  | 192 | 99  | 404 |
| TOTALE    | 107  | 234 | 60 | 401 | 179  | 239 | 35 | 486 | 130  | 249 | 102 | 481 |

< 30 anni   30-50 anni   > 50 anni   Totale

## L'intera forza lavoro è coperta dal Contratto Collettivo Nazionale del Lavoro (CCNL).

Per quanto riguarda i lavoratori non permanenti, si tratta in genere di personale interinale assunto con contratti a tempo determinato. In particolare, l'azienda ricorre a queste figure per gestire i picchi stagionali durante il periodo estivo.

## Nel 2024 sono state effettuate 119 nuove assunzioni.

I nostri processi di selezione si svolgono nel pieno rispetto del principio di pari opportunità e di trattamento equo, garantendo che ogni candidato venga valutato esclusivamente sulla base delle proprie qualifiche professionali e dell'idoneità al ruolo.

Non vi è alcuna discriminazione fondata su genere, nazionalità, età, religione, orientamento politico o altre caratteristiche personali. Questo principio di imparzialità guida ogni fase del processo di selezione, dallo screening iniziale fino alla decisione finale di assunzione.

Pur essendo l'equità un elemento già centrale del nostro modello di selezione, stiamo lavorando attivamente per rafforzare il nostro approccio alla **Diversità, Equità e Inclusione (DEI)**, attraverso:

- l'identificazione di gap e aree di miglioramento nelle attuali policy e pratiche;
- la promozione di un ambiente di lavoro sempre più inclusivo e rappresentativo in tutti i dipartimenti;
- l'allineamento delle iniziative DEI con le nostre più ampie strategie di sostenibilità e people strategy.

La retribuzione e i benefit vengono definiti con equità e trasparenza, tenendo conto di competenze, esperienza e responsabilità di ciascun collaboratore.

Ci impegniamo a garantire la parità salariale tra uomini e donne a tutti i livelli dell'organizzazione, monitorando regolarmente i dati interni per assicurarne il rispetto.

Tutte le nuove assunzioni partecipano a un programma di onboarding completo, pensato per favorire un'integrazione fluida in azienda. Questo percorso include un'introduzione ai valori, alla cultura e alla visione di lungo periodo di Borgo Egnazia;

la distribuzione della documentazione rilevante (policy su sicurezza sul lavoro, codice etico, benefit aziendali); indicazioni chiare su procedure interne e punti di contatto; occasioni di coinvolgimento precoce e dialogo con manager e colleghi.

Il nostro obiettivo di lungo periodo è coltivare una cultura in cui ogni individuo - indipendentemente dalla propria formazione - si senta riconosciuto, valorizzato e messo nelle condizioni di avere successo.

Fornendo le giuste basi sin dal primo giorno, vogliamo garantire che ogni nuovo collaboratore si senta accolto, informato e allineato al nostro scopo condiviso.





La tabella seguente presenta il numero totale di assunzioni e cessazioni nel periodo 2022–2024.

| NUOVI ASSUNTI<br>E TURNOVER | 2022          |                     |            |                               |                               |
|-----------------------------|---------------|---------------------|------------|-------------------------------|-------------------------------|
|                             | N. DIPENDENTI | N. NUOVI<br>ASSUNTI | N. CESSATI | TASSO DI TURNOVER<br>POSITIVO | TASSO DI TURNOVER<br>NEGATIVO |
| DONNE                       | 206           | 151                 | 126        | 73%                           | 61%                           |
| < 30 anni                   | 61            | 47                  | 35         | 77%                           | 57%                           |
| 30 - 50 anni                | 112           | 75                  | 65         | 67%                           | 58%                           |
| > 50 anni                   | 33            | 29                  | 26         | 88%                           | 79%                           |
| UOMINI                      | 195           | 127                 | 112        | 65%                           | 57%                           |
| < 30 anni                   | 46            | 42                  | 35         | 91%                           | 76%                           |
| 30 - 50 anni                | 120           | 60                  | 55         | 50%                           | 46%                           |
| > 50 anni                   | 29            | 25                  | 22         | 86%                           | 76%                           |
| TOTALE                      | 401           | 278                 | 238        | 69%                           | 59%                           |
| < 30 anni                   | 109           | 89                  | 70         | 82%                           | 64%                           |
| 30 - 50 anni                | 247           | 135                 | 120        | 55%                           | 49%                           |
| > 50 anni                   | 68            | 54                  | 48         | 79%                           | 71%                           |

| NUOVI ASSUNTI<br>E TURNOVER | 2023          |                     |            |                               |                               |
|-----------------------------|---------------|---------------------|------------|-------------------------------|-------------------------------|
|                             | N. DIPENDENTI | N. NUOVI<br>ASSUNTI | N. CESSATI | TASSO DI TURNOVER<br>POSITIVO | TASSO DI TURNOVER<br>NEGATIVO |
| DONNE                       | 245           | 126                 | 95         | 61%                           | 39%                           |
| < 30 anni                   | 108           | 68                  | 53         | 63%                           | 49%                           |
| 30 - 50 anni                | 113           | 52                  | 39         | 46%                           | 35%                           |
| > 50 anni                   | 24            | 6                   | 3          | 25%                           | 13%                           |
| UOMINI                      | 241           | 153                 | 124        | 63%                           | 51%                           |
| < 30 anni                   | 108           | 88                  | 73         | 81%                           | 68%                           |
| 30 - 50 anni                | 112           | 61                  | 49         | 54%                           | 44%                           |
| > 50 anni                   | 21            | 4                   | 2          | 19%                           | 10%                           |
| TOTALE                      | 486           | 279                 | 219        | 57%                           | 45%                           |
| < 30 anni                   | 216           | 156                 | 126        | 72%                           | 58%                           |
| 30 - 50 anni                | 225           | 113                 | 88         | 50%                           | 39%                           |
| > 50 anni                   | 45            | 10                  | 5          | 22%                           | 11%                           |

| NUOVI ASSUNTI<br>E TURNOVER | 2024          |                     |            |                               |                               |
|-----------------------------|---------------|---------------------|------------|-------------------------------|-------------------------------|
|                             | N. DIPENDENTI | N. NUOVI<br>ASSUNTI | N. CESSATI | TASSO DI TURNOVER<br>POSITIVO | TASSO DI TURNOVER<br>NEGATIVO |
| DONNE                       | 264           | 119                 | 29         | 61%                           | 39%                           |
| < 30 anni                   | 64            | 35                  | 5          | 63%                           | 49%                           |
| 30 - 50 anni                | 143           | 59                  | 20         | 46%                           | 35%                           |
| > 50 anni                   | 57            | 25                  | 4          | 25%                           | 13%                           |
| UOMINI                      | 217           | 98                  | 31         | 63%                           | 51%                           |
| < 30 anni                   | 67            | 33                  | 9          | 81%                           | 68%                           |
| 30 - 50 anni                | 113           | 55                  | 16         | 54%                           | 44%                           |
| > 50 anni                   | 37            | 10                  | 6          | 19%                           | 10%                           |
| TOTALE                      | 481           | 217                 | 60         | 57%                           | 45%                           |
| < 30 anni                   | 131           | 68                  | 14         | 72%                           | 58%                           |
| 30 - 50 anni                | 256           | 114                 | 36         | 50%                           | 39%                           |
| > 50 anni                   | 94            | 35                  | 10         | 22%                           | 11%                           |



## IL VALORE DELL'ECCELLENZA

Il personale di Borgo Egnazia incarna i valori di eccellenza che contribuiscono a creare un'esperienza di ospitalità di livello superiore.

### PROFESSIONALITÀ

Il nostro staff si distingue per l'elevato livello di professionalità in ogni area di responsabilità, dimostrando un approccio impeccabile e competente volto a garantire un servizio della massima qualità.

### ATTENZIONE AL DETTAGLIO

Dalle camere al ristorante, dalla pulizia alle attività proposte, l'attenzione al dettaglio è una caratteristica distintiva del personale, che si impegna a garantire che ogni aspetto di Borgo Egnazia rispetti i più alti standard.

### ORIENTAMENTO ALLA SODDISFAZIONE DEGLI OSPITI

La soddisfazione degli ospiti rappresenta la massima priorità. Chi sceglie una struttura come Borgo Egnazia si aspetta un servizio personalizzato e attento: il nostro personale risponde a questa aspettativa anticipando le esigenze e offrendo un'accoglienza cortese e di alta qualità.

### SPIRITO DI SQUADRA E COLLABORAZIONE

Lavorare nell'ospitalità richiede un forte spirito di squadra. Borgo Egnazia è riconosciuto per la collaborazione solida ed efficace tra i membri del team, elemento essenziale per offrire un'esperienza armoniosa agli ospiti.

### COMUNICAZIONE EFFICACE

La comunicazione si fonda su rispetto, chiarezza ed efficacia, consapevoli che la collaborazione tra colleghi e con gli ospiti sia fondamentale.

### EMPATIA E CORTESIA

I collaboratori dimostrano empatia ed elevata cortesia in ogni interazione, gestendo anche le situazioni più complesse con calma, rispetto e attenzione alla soddisfazione degli ospiti.

### SOSTENIBILITÀ E RESPONSABILITÀ SOCIALE

Borgo Egnazia integra nei propri valori la sostenibilità e la responsabilità sociale, confermando l'impegno nei confronti dell'ambiente e della comunità locale.



## SVILUPPO PROFESSIONALE

Nel contesto del nostro impegno continuo verso la sostenibilità, Borgo Egnazia attribuisce grande importanza all'integrazione della responsabilità ambientale e sociale in ogni aspetto delle nostre operazioni, inclusi la crescita e lo sviluppo delle nostre persone.

Riconosciamo che un team ben formato e valorizzato è essenziale per offrire esperienze eccezionali agli ospiti e per raggiungere i nostri obiettivi di sostenibilità a lungo termine.

### FORMAZIONE PER L'ECCELLENZA E L'IMPATTO

Per rispondere alle crescenti aspettative degli ospiti di oggi - in particolare di coloro che cercano un turismo più consapevole e responsabile - Borgo Egnazia investe continuamente nell'apprendimento e nello sviluppo dei propri dipendenti. La formazione non si limita alle competenze operative; è un percorso olistico che rafforza i nostri valori fondamentali, migliora la qualità del servizio e promuove una mentalità proattiva.

La formazione continua consente al nostro team di:

- Rimanere aggiornato sulle tendenze più recenti dell'ospitalità e della sostenibilità
- Abbracciare servizi e tecnologie innovative
- Offrire esperienze personalizzate e di alta qualità in linea con la nostra identità
- Supportare l'implementazione della nostra strategia di sostenibilità

I programmi formativi sono assegnati in base al ruolo e coprono un ampio spettro di aree, dai protocolli di accoglienza e sicurezza alla comunicazione interpersonale, gestione del tempo e migliori pratiche di sostenibilità.

### UNA PRATICA DI CRESCITA CONTINUA

Oltre alla formazione obbligatoria sulla salute e sicurezza, Borgo Egnazia offre una varietà di corsi di sviluppo professionale pensati per far progredire le carriere individuali, migliorando al contempo la coesione del team e l'innovazione nei servizi.

Le principali aree di focus sono:

- Leadership e gestione del team
- Esperienza dell'Ospite e Servizi di eccellenza
- Specializzazioni in wellness e intrattenimento
- Turismo sostenibile e ospitalità allineata agli standard ESG

Poniamo inoltre forte enfasi sulle iniziative di team building, che giocano un ruolo fondamentale nel favorire la collaborazione, rafforzare le relazioni interne e migliorare il clima aziendale complessivo.

### PERFORMANCE ED EMPOWERMENT

Ogni anno, tutti i membri del team partecipano a una valutazione strutturata delle performance, pensata per allineare la crescita personale agli obiettivi aziendali.

Queste valutazioni sono strumenti chiave per lo sviluppo del capitale umano, che ci permettono di individuare talenti, aree di miglioramento, promuovere responsabilità individuale e crescita e migliorare la qualità e la coerenza dei nostri servizi.

Questo approccio riflette il nostro obiettivo più ampio: creare un ambiente in cui i dipendenti si sentano supportati, valorizzati e responsabilizzati, non solo per crescere professionalmente, ma anche per contribuire in modo significativo alla nostra missione di sostenibilità.

**A Borgo Egnazia crediamo che quando le persone prosperano, anche il nostro intento si rafforza.**



SALUTE, SICUREZZA  
E BENESSERE DEL TEAM

Garantire la salute, la sicurezza e il benessere del nostro team è una priorità fondamentale per Borgo Egnazia, in linea con il nostro impegno a offrire un ambiente di lavoro sicuro, inclusivo e sostenibile.

Nel 2023 è stata istituita una funzione dedicata alla Salute, Sicurezza e Ambiente (HSE), con l’obiettivo di migliorare il coordinamento e la supervisione delle normative di prevenzione. **Questa struttura rimane attiva anche nel 2024, rafforzando una cultura proattiva di consapevolezza del rischio e responsabilità a tutti i livelli dell’organizzazione.**

La corretta manutenzione degli spazi e delle strutture condivise continua a essere attivamente promossa, con l’intento di ridurre il rischio di incidenti.

In conformità con il Decreto Legislativo 81/08, Borgo Egnazia ha implementato un insieme articolato di misure di prevenzione e protezione, con l’obiettivo di armonizzare le procedure tra le diverse entità del Gruppo Egnazia Ospitalità Italiana (E.I.T.), ciascuna con la propria struttura organizzativa. Una comunicazione aperta, trasparente ed efficace con il personale è essenziale per garantire che tutti i dipendenti siano pienamente informati sugli standard di sicurezza e si sentano motivati a segnalare eventuali rischi o preoccupazioni.

**Nel 2024, il numero totale di infortuni sul lavoro è rimasto stabile a 15, confermando l’impatto continuo delle azioni preventive e dei programmi di sensibilizzazione del personale.**

|   | USO DI MACCHINARI |      |      |
|---|-------------------|------|------|
|   | 2022              | 2023 | 2024 |
| UTILIZZO MACCHINARI                                       | 2                 | 2    | 1    |
| SOLLEVAMENTO MACCHINARI                                   | -                 | -    | -    |
| INFORTUNIO IN ITINERE E PER CADUTE ACCIDENTALI SUL LAVORO | 18                | 13   | 14   |
| TOTALE  | 20                | 18   | 15   |

A Borgo Egnazia, garantire un ambiente di lavoro salutare, sicuro e sostenibile rimane una priorità centrale, profondamente integrata nei nostri impegni di sostenibilità e nei valori centrati sulle persone. Come indicato nella sezione precedente sulla CSR e Welfare, il nostro approccio alla salute sul luogo di lavoro va oltre la conformità alle normative, puntando a promuovere una cultura in cui sicurezza, benessere fisico e supporto psicologico siano pienamente allineati. Un pilastro della nostra strategia di gestione dei rischi è la formazione, che Borgo Egnazia considera indispensabile. La formazione accresce la consapevolezza dei dipendenti sui potenziali rischi e li prepara a gestirli in modo più efficace, riducendo così la probabilità di incidenti e infortuni sul posto di lavoro.

Il programma formativo copre un ampio ventaglio di tematiche essenziali, tra cui:

- Concetti di rischio, danno, prevenzione e protezione
- Organizzazione della sicurezza sul lavoro
- Ruoli, responsabilità, diritti e relative sanzioni
- Organi di vigilanza e regolatori

Rischi specifici per il ruolo e le procedure di protezione applicabili al settore di Borgo Egnazia. Per supportare l’apprendimento continuo, Borgo Egnazia sta sviluppando una app mobile dedicata che consentirà a ciascun dipendente di:

- Monitorare le ore di formazione completate
- Accedere ai certificati dei corsi
- Consultare il proprio progresso personale in tempo reale

Questa innovazione migliorerà la trasparenza e darà ai dipendenti un maggiore controllo sul loro percorso di sviluppo. In un ambiente di lavoro impegnato nel benessere delle proprie persone, la creazione di un ambiente sicuro, inclusivo e sano è una priorità strategica.

**Riconoscere il talento e l'impegno individuale non solo stimola l'eccellenza, ma rafforza anche il coinvolgimento e supporta il soddisfacimento professionale a lungo termine.**





PROFILO E GESTIONE DELLA FILIERA

A Borgo Egnazia, la filiera non è solo una rete logistica: è una espressione strategica dei nostri valori, in particolare del nostro profondo legame con il territorio locale, dell’impegno verso la sostenibilità e del rispetto per il patrimonio culturale.

Collaboriamo con una rete diversificata di fornitori locali che incarnano l’autenticità, la qualità e la tradizione della Puglia. Dagli ingredienti freschi utilizzati nelle nostre cucine ai prodotti artigianali impiegati in tutta la struttura, ogni elemento contribuisce a una narrazione radicata nell’artigianato, nella cultura e nella sostenibilità. Collaborando con agricoltori, artigiani e produttori locali, supportiamo attivamente l’economia regionale, promuoviamo pratiche etiche e trasparenti e preserviamo e valorizziamo l’identità culturale.

Questo approccio consente agli ospiti di vivere un’esperienza che non è solo lussuosa, ma anche profondamente immersa nell’anima della regione.

L’approvvigionamento responsabile è al centro della strategia di sostenibilità di Borgo Egnazia. Le nostre scelte di approvvigionamento sono guidate da criteri ambientali, sociali ed economici, che riflettono il nostro impegno nel ridurre l’impatto ambientale attraverso filiere più brevi, promuovere i principi di economia circolare e favorire partnership che diano priorità a qualità ed etica. Questo approccio porta anche benefici concreti alla comunità locale, stimolando lo sviluppo economico, aumentando le opportunità occupazionali e contribuendo a preservare le tradizioni culturali.

**Nel 2024, il 45% dei fornitori di Borgo Egnazia era basato in Puglia, mentre il 40% dei fornitori chiave operava in Italia.**

| NUMERO DI FORNITORI                     | FY 2022 |              | FY 2023 |              | FY 2024 |              |
|---|---------|--------------|---------|--------------|---------|--------------|
|   | N.      | % SUL TOTALE | N.      | % SUL TOTALE | N.      | % SUL TOTALE |
| FORNITORI LOCALI (PUGLIA)               | 804     | 46%          | 902     | 45%          | 925     | 45%          |
| FORNITORI IN ITALIA                     | 738     | 42%          | 825     | 41%          | 832     | 40%          |
| FORNITORI IN EUROPA                     | 118     | 7%           | 149     | 7%           | 146     | 7%           |
| NUMERO DI FORNITORI NEL RESTO DEL MONDO | 81      | 5%           | 138     | 7%           | 173     | 8%           |
| TOTALE FORNITORI                        | 1.741   | 100%         | 2.014   | 100%         | 2.076   | 100%         |

| BUDGET SPESO IN FORNITORI               | FY 2022      | FY 2023      | FY 2024      |
|---|--------------|--------------|--------------|
|   | % SUL TOTALE | % SUL TOTALE | % SUL TOTALE |
| FORNITORI LOCALI (PUGLIA)               | 32%          | 32%          | 38%          |
| FORNITORI IN ITALIA                     | 60%          | 63%          | 54%          |
| FORNITORI IN EUROPA                     | 4%           | 4%           | 4%           |
| NUMERO DI FORNITORI NEL RESTO DEL MONDO | 3%           | 2%           | 3%           |
| TOTALE FORNITORI                        | 100%         | 100%         | 100%         |

Per allineare ulteriormente la nostra filiera agli obiettivi di sostenibilità, Borgo Egnazia ha introdotto anche un questionario per i fornitori focalizzato sugli ESG, progettato per valutare e promuovere la responsabilità ambientale e sociale nelle nostre attività di approvvigionamento. Attraverso questo processo, miriamo a rafforzare il coinvolgimento, identificare le priorità condivise e incoraggiare l'adozione di pratiche sostenibili tra i nostri partner. Questa iniziativa riflette il nostro impegno più ampio nel garantire che la sostenibilità sia integrata lungo tutta la filiera del valore, non solo nelle nostre operazioni, ma anche in collaborazione con chi ci aiuta a realizzare la nostra visione di un'ospitalità responsabile.

### SODDISFAZIONE DEGLI OSPITI

A Borgo Egnazia, ci impegniamo a offrire non solo un'esperienza di ospitalità di alta qualità, ma anche sostenibile e consapevole. Comprendiamo che la soddisfazione degli ospiti sia centrale per il successo a lungo termine di ogni offerta di ospitalità e la consideriamo un'opportunità per allineare costantemente l'eccellenza del servizio ai nostri più ampi valori di sostenibilità. Monitoriamo costantemente la soddisfazione degli ospiti attraverso raccolte di feedback periodiche, che ci consentono di identificare aree di miglioramento e intervenire tempestivamente. Ogni anno, Borgo Egnazia effettua una valutazione dettagliata della soddisfazione degli ospiti tramite il sistema ReviewPro, che raccoglie feedback attraverso questionari strutturati e recensioni online. L'analisi del feedback dei clienti viene condotta periodicamente e copre vari ambiti, tra cui fase di Prenotazione, Camera, Local Adviser, Vair Spa, Food & Beverage. Il questionario è strutturato come un albero decisionale: inizia con tre domande obbligatorie sull'esperienza complessiva, seguite da sezioni tematiche opzionali che coprono tutte le fasi del soggiorno, dalla prenotazione al check-out. Gli ospiti che forniscono il loro indirizzo e-mail e prenotano tramite qualsiasi canale (escluso The Leading Hotels of the World) ricevono un questionario ReviewPro entro 24 ore dal check-out, a condizione che abbiano dato il consenso GDPR. Gli ospiti che prenotano tramite Leading Hotels ricevono un questionario Qualtrics alle stesse condizioni. Entrambi i tipi di questionari utilizzano sistemi di valutazione differenti: ReviewPro usa una scala da 1 a 5, mentre

L'introduzione di un questionario di autovalutazione dei fornitori si conferma uno strumento efficace per integrare i criteri ESG nel processo di approvvigionamento, permettendo una valutazione dettagliata e trasparente delle loro pratiche di fornitura. Borgo Egnazia ha ampliato il numero di fornitori partecipanti a 267, con l'obiettivo di mappare in modo progressivo e più efficace il profilo ESG della sua filiera. Il questionario di autovalutazione serve anche a stimolare i fornitori a migliorare le proprie pratiche di sostenibilità. L'impegno di Borgo Egnazia nell'identificare fornitori responsabili può agire come un catalizzatore per il miglioramento delle performance ESG tra i suoi partner.

Qualtrics una da 0 a 10, ma i dati vengono normalizzati e combinati per produrre un punteggio consolidato per ciascuna categoria. Grazie a questo approccio strutturato e coerente, Borgo Egnazia è riuscita a mantenere alti livelli di soddisfazione in tutte le aree e, in particolare, nel 2024 abbiamo registrato miglioramenti anno su anno in diverse categorie, tra cui Local Adviser, Vair Spa e il nostro Net Promoter Score (NPS), che è passato da 76.34 nel 2023 a 80.67 nel 2024. **Questo andamento positivo riflette il nostro continuo impegno nell'offrire un servizio personalizzato, un'ospitalità sostenibile e l'eccellenza operativa.**

| AREE<br>(AL 31 DICEMBRE) | 2022 | 2023  | 2024  |
|--------------------------|------|-------|-------|
| RESERVATION              | -    | 4.71  | 4.70  |
| ROOM                     | 4.61 | 4.77  | 4.75  |
| LOCAL ADVISER            | 4.75 | 4.70  | 4.80  |
| VAIR SPA                 | 4.55 | 4.69  | 4.78  |
| F&B                      | 4.60 | 4.68  | 4.71  |
| NPS                      | 4.55 | 76.34 | 80.67 |



## ESPERIENZA SOSTENIBILE DELL'OSPITE

A Borgo Egnazia, l'esperienza dell'ospite inizia molto prima dell'arrivo.

Spesso nasce da un momento di curiosità o ispirazione, che sia attraverso la raccomandazione di un amico, una storia raccontata online o una foto intravista sui social media.

Fin dal primo contatto, svolgiamo un ruolo attivo nel modellare le aspettative, offrendo una comunicazione autentica e trasparente che riflette non solo la bellezza del luogo, ma anche i nostri valori: cura, responsabilità e un profondo rispetto per le persone e il pianeta.

Quando i potenziali ospiti esplorano il nostro mondo - navigando sul sito, rivedendo le nostre camere ed esperienze o parlando con il nostro team - la connessione comincia a prendere forma. Durante questa fase di scoperta, forniamo informazioni che aiutano ogni ospite a immaginare il proprio soggiorno, mettendo in evidenza le scelte significative che definiscono il nostro approccio sostenibile: dalla cucina basata su ingredienti locali alle esperienze immersive che celebrano la terra e la cultura della Puglia: Una volta presa la decisione di prenotare, il viaggio entra in una dimensione più personale. Nella fase di pre-arrivo, condividiamo raccomandazioni personalizzate e dettagli pratici, assicurandoci che ogni ospite si senta pienamente supportato e ispirato. La pianificazione diventa parte dell'esperienza, che si tratti di prenotare un trattamento spa ispirato alle tradizioni antiche, scegliere un tour in bicicletta tra gli uliveti o esplorare attività stagionali che riflettono il nostro impegno per un viaggio consapevole.

L'arrivo a Borgo Egnazia segna un momento speciale. Dall'accoglienza calorosa a quella intuitiva, ogni dettaglio è pensato per far sentire gli ospiti accolti con naturalezza e valore.

Il nostro team introduce gli ospiti non solo al loro spazio, ma anche alla filosofia che lo sostiene: l'ospitalità come forma d'arte, radicata nella cura e guidata da uno scopo.

Durante il soggiorno, ci impegniamo a offrire eccellenza attraverso un servizio personalizzato, rituali immersivi e momenti di silenziosa bellezza.

Che si tratti di mangiare nei nostri ristoranti, rilassarsi a Vair Spa, o partecipare a attività culturali o ispirate alla natura, gli ospiti incontrano un mondo dove ogni dettaglio è curato con intenzione. Lo spirito di sostenibilità è presente non solo nelle scelte visibili - come prodotti eco-compatibili o menù a km 0 - ma anche nel modo in cui ascoltiamo, ci adattiamo e ci connettiamo con ogni singolo individuo.

Quando arriva il momento di partire, la relazione continua. Un soggiorno a Borgo Egnazia spesso diventa una storia da raccontare, tra amici, familiari e comunità online. In questa fase post-soggiorno, ci impegniamo con gratitudine e cura: ascoltando i feedback, mantenendo il contatto attraverso una comunicazione attenta e invitando gli ospiti a tornare ogni volta che desiderano riconnettersi con l'esperienza vissuta qui.

Il nostro obiettivo finale è lasciare una impressione duratura di bellezza e appartenenza, e aver fatto parte di qualcosa di significativo. In questo modo, non offriamo solo ospitalità, ma creiamo connessioni durature costruite su valori condivisi e momenti indimenticabili.

## CONNESSIONE CON IL TERRITORIO E SUPPORTO ALLA COMUNITÀ LOCALE

**Borgo Egnazia è intrinsecamente legato alla sua terra. Progettato per riflettere l'eredità architettonica e culturale della regione, si fonde armoniosamente con l'ambiente circostante, incarnando l'essenza della Puglia, i suoi paesaggi, le sue persone e le sue tradizioni.**

Offriamo agli ospiti esperienze curate che permettono loro di immergersi nell'identità del territorio. Attraverso tour enogastronomici, escursioni culturali e laboratori artigianali, i visitatori creano connessioni autentiche con la comunità locale e il paesaggio, approfondendo la conoscenza del patrimonio pugliese.

Questo forte legame con la regione assicura che i nostri ospiti vivano un'esperienza veramente immersiva, che vada oltre il Borgo stesso.

Si tratta di una interazione autentica con la terra, le sue storie e i suoi valori.

Il nostro impegno continuo nella preservazione e valorizzazione delle risorse locali supporta un ciclo virtuoso di benefici condivisi tra Borgo Egnazia e la comunità locale.

Le principali iniziative includono:

- Tour in bicicletta o in auto d'epoca lungo strade di campagna
- Corsi di cucina con ricette tradizionali
- Sessioni di degustazione dell'olio d'oliva
- Itinerari di trekking guidati

Sostenere la comunità locale è centrale nel nostro approccio. Riconosciamo il suo ruolo nel coltivare un ambiente fiorente e sostenibile e investiamo risorse in iniziative che migliorano la qualità della vita nell'area circostante. Come sottolineato in precedenza, Associazione Clara gioca un ruolo fondamentale in questa missione. Preservando il patrimonio culturale della Puglia - dai mestieri e dalle ricette alla musica e al folklore - Clara crea narrazioni vive e in evoluzione che connettono passato e presente. Grazie alla nostra collaborazione, offriamo esperienze che celebrano l'identità locale e il suo spirito creativo. Ogni azione sostenibile acquista maggiore valore quando diventa parte di uno sforzo condiviso. Con Associazione Clara, promuoviamo un dialogo guidato dalla comunità che nutre la continuità culturale e favorisce una crescita consapevole. Siamo anche impegnati nell'occupazione locale, offrendo opportunità di lavoro e sviluppo professionale attraverso formazione e mentoring. Offriamo agli studenti tirocini significativi nel settore dell'ospitalità, permettendo loro di acquisire esperienza pratica in vari reparti, dalle operazioni alberghiere e arti culinarie ai servizi per gli ospiti e pianificazione eventi.

Queste opportunità forniscono ai giovani professionisti le competenze e le intuizioni necessarie per una gestione sostenibile e innovativa dell'ospitalità.





# RESPONSABILITÀ AMBIENTALE





## RESPONSABILITÀ AMBIENTALE E PRATICHE RIGENERATIVE

Con l'aumento della consapevolezza riguardo all'impatto ambientale del turismo, Borgo Egnazia continua ad evolvere le proprie operazioni, adottando pratiche progettate per ridurre la propria impronta ecologica. Facciamo scelte quotidiane che supportano la sostenibilità: dalla selezione di materiali eco-compatibili alla promozione del risparmio energetico e idrico, fino alla collaborazione con organizzazioni locali su iniziative sociali e ambientali a lungo termine. I pilastri chiave della nostra strategia includono una gestione attenta delle risorse naturali, la riduzione dei rifiuti, l'uso di energia rinnovabile quando possibile e la protezione della biodiversità, tutti elementi integrali nel design e nella gestione della struttura. Anche i nostri ospiti svolgono un ruolo fondamentale, cercando e sostenendo sempre di più le iniziative sostenibili, spesso esplorando e verificando queste pratiche prima di effettuare la prenotazione. Questo crescente interesse influenza significativamente i valori etici dell'organizzazione e il nostro impegno verso la trasparenza nella responsabilità ambientale.

Una comunicazione chiara con gli ospiti, sforzi continui per migliorare le pratiche ambientali e la trasparenza delle nostre azioni migliorano la salute del pianeta e contribuiscono alla percezione positiva del marchio tra ospiti e stakeholder. In linea con il nostro impegno per la sostenibilità ambientale, Borgo Egnazia ha sviluppato un rapporto stretto con la biodiversità unica della regione Puglia.

I vasti spazi verdi che circondano la struttura sono mantenuti con cura per supportare le specie vegetali autoctone, contribuendo così alla conservazione della diversità botanica della regione. I nostri sforzi di conservazione si estendono anche alla fauna locale, con iniziative focalizzate sulla protezione degli habitat naturali e delle specie che li abitano.

Accanto a questo lavoro attento, adottiamo pratiche rigenerative, come la vermicoltura, che arricchisce il terreno, e l'apicoltura, che supporta l'impollinazione e la biodiversità. Al termine di ogni ciclo di crescita, la materia organica viene restituita alla terra, arricchendo ulteriormente il terreno con vita, microrganismi e nutrienti.

Questo processo rende il terreno più fertile e resiliente, riducendo la necessità di irrigazione e risorse esterne. Borgo Egnazia promuove anche l'agricoltura sostenibile, utilizzando ingredienti stagionali e a km 0 nelle proprie strutture di ristorazione. Questo non solo supporta l'agricoltura locale, ma aiuta anche a preservare la varietà delle colture tradizionali. Dalla terra alla tavola, la sostenibilità è un tema centrale che plasma il nostro modo di selezionare e celebrare gli ingredienti. Al ristorante Due Camini, stellato Michelin, proponiamo un menù a base vegetale ispirato alla biodiversità e in linea con i ritmi della natura. Il menù stagionale presenta ogni vegetale come protagonista di tre piatti distinti, ognuno dei quali esalta il sapore dei prodotti attraverso tecniche, consistenze e una profonda connessione con la terra.



Inoltre, la struttura offre esperienze immersive, come tour naturalistici, escursioni a piedi o in bicicletta che permettono agli ospiti di entrare in contatto con la biodiversità della regione. Questi sforzi integrati dimostrano l'impegno di Borgo Egnazia nel fornire un'esperienza eccezionale per gli ospiti, proteggendo al contempo l'ambiente circostante e assicurando la preservazione della straordinaria biodiversità che definisce la Puglia.



## INIZIATIVE PRINCIPALI

In risposta alla crescente consapevolezza dell'impatto ambientale del turismo, Borgo Egnazia ha progressivamente reinventato il proprio modello operativo, passando da pratiche convenzionali a un approccio più riflessivo, circolare e sensibile al territorio. Questa trasformazione è visibile non solo nel design e nel funzionamento quotidiano della struttura, ma anche nel nostro modo di interagire con il territorio, gli ospiti e la comunità. Crediamo che la sostenibilità sia un viaggio condiviso, e i nostri sforzi riflettono questo spirito di co-responsabilità.



**Il Banco Alimentare è una delle principali realtà italiane impegnate contro lo spreco e la povertà alimentare.**

Nato nel 1989, opera su tutto il territorio nazionale attraverso una rete di organizzazioni territoriali e in collaborazione con migliaia di enti caritativi. La sua missione è recuperare eccedenze dalla filiera agroalimentare, produzione, industria e distribuzione per ridistribuirle gratuitamente a persone e famiglie in difficoltà.

Il Banco Alimentare non solo garantisce sostegno concreto, ma promuove un modello di economia circolare e solidale.

## GESTIONE RESPONSABILE DEI RIFIUTI E DELLE RISORSE

La prevenzione dei rifiuti e il recupero responsabile sono elementi centrali nelle nostre operazioni quotidiane:

### RACCOLTA OLIO DA CUCINA ESAUSTO

I resti di olio da cucina vengono raccolti da una compagnia locale certificata e integrati nel network nazionale C.O.N.O.E., che lo raffina trasformandolo in biodiesel eco-compatibile. Questo completa un ciclo, trasformando i rifiuti di cucina in energia rinnovabile.

### LOTTA ALLO SPRECO ALIMENTARE

Le nostre brigate di cucina sono formate per preparare i pasti precisamente in base al numero di ospiti, riducendo così la sovrapproduzione. Tuttavia, per eventi di grande portata - come quello in cui abbiamo avuto l'onore di ospitare il G7 nel 2024 - cooperiamo con Banco Alimentare per recuperare il cibo in eccesso. Durante quell'evento, in particolare, abbiamo donato con successo quasi 1.500 porzioni a persone e famiglie bisognose in tutta l'area locale.

### RIDUZIONE DEI TESSUTI NELLA RISTORAZIONE

Abbiamo gradualmente ridotto l'uso di tovaglie nei ristoranti, contribuendo a diminuire i cicli di lavanderia non necessari. Questa iniziativa supporta sia gli obiettivi ambientali (riducendo il consumo di acqua e detersivi) che la sostenibilità economica.



## LA CASA DELLE SEMENTI: UN FUTURO DI MEMORIA RIGENERATIVA

La Casa delle Sementi, lanciata alla fine del 2024, è il progetto chiave focalizzato sulla conservazione della biodiversità e sul patrimonio agricolo. Questa iniziativa mira a collezionare, preservare e coltivare varietà di sementi tradizionali a rischio di estinzione. Ogni seme racconta una storia, rappresentando patrimonio e comunità. Con questa iniziativa, cerchiamo di proteggere le conoscenze antiche e riattivare colture dimenticate, quelle trascurate dall'agricoltura industriale, ma fondamentali per la resilienza.

Le azioni principali includono:

- Coltivazione di sementi per la conservazione e la ricerca
- Ripristino delle specie adattate ai climi aridi
- Promozione dello scambio di conoscenze tra agricoltori
- Creazione di un archivio vivente della biodiversità locale

Questa banca dei semi unirà antiche conoscenze e innovazione, promuovendo un'agricoltura che lavora in armonia con la natura, piuttosto che cercare di controllarla.

**Sarà un centro culturale e scientifico per le pratiche rigenerative.**







## SAVE THE OLIVES PROTEGGERE LA BIODIVERSITÀ LOCALE

**Borgo Egnazia supporta Save the Olives, un'organizzazione no-profit dedicata alla protezione degli ulivi pugliesi dall'impatto distruttivo della *Xylella fastidiosa*.**

L'obiettivo del progetto è creare il più grande centro di biodiversità olivicola del mondo, su un sito di 5 ettari a Ugento.

Questo uliveto sperimentale coltiverà e studierà varietà di ulivi resilienti, utilizzando infrastrutture avanzate per supportare ricercatori e agricoltori

nella lotta contro l'epidemia. Inoltre, nel 2025 procederemo a innestare ulivi secolari provenienti dalla nostra tenuta e da quelle limitrofe, estendendo così la protezione a tutta l'area circostante.

Questa iniziativa va oltre l'agricoltura: si tratta di preservare l'identità, il patrimonio e la stabilità economica della regione, radicata nei secoli di coltivazione dell'olivo.

## MOBILITÀ SOSTENIBILE

La mobilità è più di un semplice movimento; è un modo di interagire con la terra, una pratica quotidiana che può disturbare o armonizzarsi con l'ambiente. A Borgo Egnazia, crediamo che il trasporto sostenibile debba rispettare il ritmo del paesaggio, il passo della natura e il benessere sia delle persone che del luogo.

Il nostro approccio dà priorità a soluzioni a basso impatto che mantengono la serenità del Borgo, offrendo al contempo alternative pratiche ed eleganti ai trasporti convenzionali. Che si tratti di muoversi all'interno della proprietà, raggiungere la spiaggia o esplorare il territorio circostante, ci assicuriamo che i nostri ospiti e il nostro team abbiano accesso a opzioni di viaggio che siano sia piacevoli che responsabili.

- I cart elettrici consentono agli ospiti di muoversi silenziosamente e senza emissioni in tutto il Borgo.
- Sono disponibili colonnine di ricarica per veicoli elettrici.
- Le e-bike offrono un modo rilassato e immersivo nella natura per esplorare i dintorni.
- Le biciclette per il personale promuovono un trasporto interno più leggero e sostenibile.

Dal 2021, il nostro programma di mobilità sostenibile include una iniziativa unica: una collezione curata di auto italiane d'epoca, convertite in veicoli elettrici. Cinque modelli iconici, pieni di charme italiano senza tempo, sono disponibili per esplorare il Borgo, visitare Cala Masciola o avventurarsi nelle zone limitrofe. Questo progetto celebra lo stile e l'artigianato italiani, fondendo tradizione, innovazione e rispetto per l'ambiente.

Abbiamo inoltre introdotto un sistema avanzato di monitoraggio in tempo reale dell'energia, attualmente attivo per l'elettricità, con l'intenzione di estenderlo al consumo di acqua e gas. Questo sistema ci consente di monitorare da vicino l'uso delle risorse, rilevare anomalie e intraprendere azioni mirate, supportando un utilizzo più consapevole e responsabile delle risorse.





## GESTIONE INTELLIGENTE DELL'ENERGIA: KONTROLON

L'energia gioca un ruolo cruciale nell'equazione della sostenibilità, non solo come una delle principali fonti di emissioni, ma anche come uno dei primi fattori di costo nelle operazioni alberghiere.

A Borgo Egnazia, riconosciamo che ridurre i consumi e migliorare l'efficienza è sia un imperativo climatico che una priorità strategica aziendale.

In linea con questa visione, abbiamo integrato nella nostra infrastruttura KontrolON: una piattaforma digitale avanzata progettata per monitorare, gestire e ottimizzare l'uso dell'energia in tempo reale. Questo sistema è ora una pietra miliare della nostra strategia ambientale, migliorando la nostra capacità di operare in modo più intelligente, trasparente e responsabile. Adottando KontrolON, stiamo rendendo la gestione dell'energia più intelligente e proattiva. La piattaforma ci offre piena visibilità su tutte le aree operative, consentendoci di rispondere tempestivamente, prendere decisioni consapevoli e misurare l'impatto.

Le principali funzionalità includono:

- Monitoraggio in tempo reale di elettricità, gas e consumo di acqua in tutta la proprietà
- Rilevamento precoce di anomalie e inefficienze, che consente interventi rapidi e mirati
- Analisi predittiva che aiuta ad anticipare la domanda, ottimizzare l'allocazione delle risorse e migliorare la pianificazione strategica
- Allineamento dei dati sulle performance con gli indicatori chiave (KPI) interni e con i nostri obiettivi più ampi di sostenibilità

Più di un semplice strumento tecnico, KontrolON supporta un cambiamento culturale, promuovendo consapevolezza e responsabilità a tutti i livelli. Con dashboard personalizzate e alert, i nostri team sono abilitati a intervenire rapidamente e con decisione, riducendo gli sprechi e mantenendo gli alti standard che i nostri ospiti si aspettano. Man mano che ci dirigiamo verso un futuro a bassa emissione di carbonio, l'integrazione di sistemi intelligenti come KontrolON rappresenta un passo significativo nel nostro percorso, supportando non solo gli obiettivi ambientali, ma anche la resilienza e l'innovazione aziendale a lungo termine.



CONSUMI ENERGETICI  
ED EMISSIONI

Borgo Egnazia considera importante perseguire la gestione più efficiente possibile delle risorse energetiche, monitorando costantemente il consumo. In particolare, l'Azienda si impegna a migliorare costantemente la performance ambientale all'interno delle proprie strutture, attraverso un uso razionale ed efficiente dell'energia.

In generale, il consumo dell'azienda è legato al funzionamento delle sue strutture alberghiere, nonché al controllo climatico e all'utilizzo di sistemi e attrezzature destinati a erogare i servizi alberghieri.

Di seguito sono riportati i dati quantitativi relativi al consumo energetico per il triennio 2022-2024.

I dati sul consumo energetico sono presentati in Gigajoule, l'unità di misura richiesta dagli standard GRI, che consente la comparabilità.

| CONSUMI ENERGETICI (GJ)         | 2023      | 2024      |
|---------------------------------|-----------|-----------|
| GAS NATURALE                    | 6.342,50  | 5.957,65  |
| CARBURANTE PER FLOTTA AZIENDALE | 1.002,76  |           |
| DIESEL                          | 719,17    | 356,16    |
| BENZINA                         | 283,59    | 130,77    |
| GPL                             | —         | —         |
| ENERGIA ELETTRICA               | 21.456,04 | 20.602,63 |
| TOTALE CONSUMI                  | 28.801    | 27.047    |

NOTE

Gas naturale – i dati in smc sono stati convertiti in gj utilizzando il valore inferiore di riscaldamento medio del gas naturale in italia (0,03621).

CARBURANTE

- DIESEL – i dati in litri di diesel sono stati convertiti in gj utilizzando il valore inferiore di riscaldamento (lhv) del diesel (0,0431).
- benzina (petrol) – i dati in litri di benzina sono stati convertiti in gj utilizzando il valore inferiore di riscaldamento (lhv) della benzina (0,02608).

ELETTRICITÀ – i dati sono stati convertiti in gj utilizzando il fattore di conversione (0,00359).



EMISSIONI DI GAS SERRA

Le emissioni di gas serra legate alle attività di Borgo Egnazia possono essere suddivise in emissioni dirette e indirette. Le emissioni dirette (Scope 1) derivano dalla combustione di combustibili fossili per la produzione di elettricità e calore, dal rifornimento dei veicoli di trasporto, e dalla fuoriuscita di gas fluorurati utilizzati in refrigerazione,

condizionamento dell’aria e pompe di calore. A Borgo Egnazia, queste emissioni sono principalmente associate all’uso di gas naturale, carburanti per la flotta aziendale e alle perdite di gas fluorurati. **Nel 2024, le emissioni Scope 1 ammontano a 444 tCO<sub>2</sub>e, rappresentando una riduzione del 23% rispetto al 2023 (577 tCO<sub>2</sub>e).**

EMISSIONI DIRETTE – SCOPE 1 (tCO<sub>2</sub>e)

| SOURCE                            | UNIT                 | 2023 | 2024 | Δ 23 vs 24 |
|-----------------------------------|----------------------|------|------|------------|
| GAS NATURALE                      | (tCO <sub>2</sub> e) | 360  | 339  | -6%        |
| GPL SUFO                          | (tCO <sub>2</sub> e) | 27   | 22   | -20%       |
| PROPANO IN BOMBOLE                | (tCO <sub>2</sub> e) | 16   | 10   | -36%       |
| DIESEL (PER GENERATORE ELETTRICO) | (tCO <sub>2</sub> e) | 18   | –    | -100%      |
| TOTALE PER VEICOLI                | (tCO <sub>2</sub> e) | 65   | 34   | -48%       |
| DI CUI BENZINA                    | (tCO <sub>2</sub> e) | 23   | 12   | -48%       |
| DI CUI DIESEL                     | (tCO <sub>2</sub> e) | 42   | 22   | -48%       |
| PERDITE DI F-GAS                  | (tCO <sub>2</sub> e) | 91   | 38   | -58%       |
| TOTALE SCOPE 1                    | (tCO <sub>2</sub> e) | 577  | 444  | -23%       |

NOTE

- L’analisi delle emissioni Scope 1 è stata effettuata facendo riferimento al confine della Carbon Footprint definito per Borgo Egnazia Srl, utilizzando l’approccio del Controllo Operativo.
- Le stime basate sui dati di consumo primario sono state fatte per il diesel utilizzato nei generatori di elettricità, il GPL in massa e il GPL/propano in bombola.
- Nel 2023, l’uso del GPL in bombola è stato sostituito dal propano in bombola.
- I calcoli delle emissioni sono stati effettuati utilizzando i fattori di conversione pubblicati dal UK Department for Environment, Food & Rural Affairs (DEFRA), nella versione più recente disponibile per l’anno di riferimento.

Le emissioni indirette (Scope 2) riguardano la produzione di elettricità acquistata consumata dall’Azienda per il funzionamento delle strutture alberghiere, delle attrezzature e dell’illuminazione. In linea con gli Standard GRI, le emissioni Scope 2 sono state calcolate utilizzando sia l’approccio location-based che quello market-based.

Nel 2024, le emissioni Scope 2 sono ammontate a:

- **1.148 tCO<sub>2</sub>e (location-based), una riduzione del 19% rispetto al 2023 (1.416 tCO<sub>2</sub>e).**
- **2.527 tCO<sub>2</sub>e (market-based), una riduzione del 14% rispetto al 2023 (2.931 tCO<sub>2</sub>e).**

EMISSIONE INDIRETTE – SCOPE 2 (tCO<sub>2</sub>e)

| SOURCE  | UNIT                 | 2023  | 2024  | Δ 23 vs 24 |
|---|----------------------|-------|-------|------------|
| ENERGIA ELETTRICA ACQUISTATA (LOCATION-BASED) | (tCO <sub>2</sub> e) | 1,416 | 1,148 | -19%       |
| ENERGIA ELETTRICA ACQUISTATA (MARKET BASED)   | (tCO <sub>2</sub> e) | 2,931 | 2,527 | -14%       |

NOTE

1. L’analisi delle emissioni Scope 1 è stata effettuata facendo riferimento al confine della Carbon Footprint definito per Borgo Egnazia Srl, utilizzando l’approccio del Controllo Operativo.
2. Nell’analisi del consumo di elettricità acquistata, sono stati inclusi anche i valori relativi ai veicoli elettrici, sia quelli di proprietà di Borgo Egnazia Srl che quelli noleggiati da Borgo Egnazia per uso esclusivo.
3. Il calcolo delle emissioni Scope 2 utilizzando il metodo location-based è stato effettuato con i fattori di conversione pubblicati dall’Istituto Superiore per la Protezione e la Ricerca Ambientale (ISPRA), utilizzando la versione più recente disponibile per l’anno di riferimento.
4. Il calcolo delle emissioni Scope 2 utilizzando il metodo market-based è stato effettuato con i fattori di conversione pubblicati dall’Associazione degli Enti di Emissione (AIB), utilizzando la versione più recente disponibile per l’anno di riferimento. Si fa presente che questi fattori AIB si riferiscono esclusivamente alle emissioni di anidride carbonica e consentono la reportistica in tCO<sub>2</sub>.



TOTALI EMISSIONI – SCOPE 1 & 2 (tCO<sub>2</sub>e)

| SOURCE                                 | UNIT                 | 2023  | 2024  | Δ 23 vs 24 |
|--|----------------------|-------|-------|------------|
| TOTALI EMISSIONI S1&2 (LOCATION-BASED) | (tCO <sub>2</sub> e) | 1,993 | 1,592 | -20%       |
| EMISSIONI TOTALI S1&2 (MARKET-BASED)   | (tCO <sub>2</sub> e) | 3,508 | 2,971 | -15%       |

ANALISI DELLE EMISSIONI PRO-CAPITE (OSPITI)

| SOURCE   | UNIT                     | 2023   | 2024   | Δ 23 vs 24 |
|--|--------------------------|--------|--------|------------|
| GUEST NIGHTS (PRESENCES)                             | n.                       | 89.584 | 79.810 | -11%       |
| TOTAL SCOPE 1&2 EMISSIONS PER GUEST (LOCATION-BASED) | $\frac{(tCO_2e)}{guest}$ | 0,022  | 0,020  | -10%       |
| TOTAL SCOPE 1&2 EMISSIONS PER GUEST (MARKET-BASED)   | $\frac{(tCO_2e)}{guest}$ | 0,039  | 0,037  | -5%        |

NOTE

L’analisi dell’intensità delle emissioni pro capite (per ospite totale) è stata calcolata utilizzando la somma delle emissioni dirette (Scope 1) e delle emissioni indirette (Scope 2).

NOTA (INDICATORI PER OSPITE)

Il grafico mostra le emissioni di CO<sub>2</sub> pro capite per ospite per Scope 1 e 2 utilizzando due metodologie: location-based e market-based.  
Nel 2024, il valore location-based è diminuito da 0,022 a 0,020 tCO<sub>2</sub>e per ospite (-10%), indicando un miglioramento nell’intensità delle emissioni per ospite. Il valore market-based è diminuito da 0,039 a 0,037 tCO<sub>2</sub>e per ospite (-5%).  
Considerare entrambe le metodologie fornisce una visione più completa delle performance delle emissioni per ospite.

## GESTIONE DEI RIFIUTI

A Borgo Egnazia, viene posta grande importanza sulla corretta gestione e riduzione dei rifiuti, promuovendo la separazione in ogni fase delle operazioni. Questo impegno si traduce in programmi di educazione e sensibilizzazione rivolti ai dipendenti, concentrandosi sul riciclaggio e sulle corrette pratiche di smaltimento, e incoraggiando attivamente il contributo di ciascuno nella riduzione dell'impatto ambientale. Sono state stabilite procedure operative specifiche per la gestione dei rifiuti, mentre contemporaneamente l'organizzazione ha esteso la sua visione ambientale alla filiera, coinvolgendo i partner nell'eliminazione degli imballaggi in plastica dai materiali di consegna, ove possibile. La maggior parte dei rifiuti prodotti è classificata come non pericolosa e viene raccolta e smaltita attraverso i servizi municipali locali, rappresentando la categoria più significativa per l'azienda.

In questa prospettiva, Borgo Egnazia ha adottato misure concrete per ridurre drasticamente l'uso di imballaggi usa e getta e monodose, sostituendoli con alternative riutilizzabili o a basso impatto. Un'attenzione particolare è rivolta anche alle pratiche di acquisto, finalizzate a ridurre la generazione di nuovi rifiuti: ove possibile, vengono selezionati fornitori locali che utilizzano imballaggi minimi, e gli stessi vengono riutilizzati quando le condizioni lo permettono. Le bevande vengono acquistate esclusivamente in bottiglie di vetro, dando preferenza ai partner che

garantiscono il ritorno dei vuoti.

All'interno della struttura, gli ospiti sono direttamente coinvolti attraverso la fornitura di contenitori per la raccolta differenziata nelle camere e nelle aree comuni, accompagnati da istruzioni semplici e chiare per facilitare la partecipazione.

La scelta dei prodotti per la pulizia riflette anche questa filosofia, utilizzando soluzioni biodegradabili fornite in contenitori fino a 20 litri o in formule super-concentrate, che consentono una drastica riduzione dell'uso della plastica attraverso sistemi di ricarica con erogatori riutilizzabili. Adottare un approccio orientato alla sostenibilità significa, in ultima analisi, promuovere una cultura anti-spreco, con azioni mirate per ridurre gli esuberanti alimentari. Borgo Egnazia è particolarmente attenta in questo ambito, attuando iniziative per minimizzare sia gli sprechi alimentari che le perdite lungo la filiera, così come durante il consumo finale. L'azienda opera attraverso una gestione efficiente degli ingredienti, acquistando le materie prime in base alle prenotazioni confermate nei ristoranti e limitando le sovrapproduzioni. Inoltre, supporta la raccolta di cibo non consumato attraverso donazioni a organizzazioni caritative, come l'iniziativa Banco Alimentare, rafforzando ulteriormente il suo contributo sociale e ambientale.

## RISORSE IDRICHE

Il consumo di acqua rappresenta un'area significativa di impatto ambientale per Borgo Egnazia, principalmente associato ai servizi di ristorazione, alle operazioni di lavanderia, alla sanitizzazione degli ospiti e all'irrigazione del paesaggio. Sono state adottate una serie di misure di risparmio idrico, come la riduzione dei flussi d'acqua dai rubinetti, per limitare l'uso complessivo dell'acqua.

**Nel 2024, il consumo totale di acqua è ammontato a 71.194 metri cubi, con un consumo pro capite stimato di 0,89 m<sup>3</sup>.**

Per ridurre ulteriormente la propria impronta idrica, Borgo Egnazia ha implementato pratiche come il compostaggio organico, colture resistenti

alla siccità e sistemi di irrigazione a goccia nei propri orti storici, che si prevede ridurranno i bisogni di irrigazione fino al 30% nel loro primo anno.

Nel tempo, attraverso pratiche come l'agroforestazione e la copertura permanente del terreno, l'iniziativa mira a ridurre l'uso dell'acqua di oltre il 50%, migliorando la resilienza e la circolarità nella gestione del paesaggio circostante. Borgo Egnazia rimane impegnata nel monitoraggio continuo, nel miglioramento dell'efficienza e nella gestione responsabile delle risorse idriche, in linea sia con i requisiti normativi che con i suoi obiettivi più ampi di sostenibilità.



## GUARDARE AL FUTURO

### ORTI RIGENERATIVI: COLTIVARE RESILIENZA E PATRIMONIO LOCALE

Come già accennato, Borgo Egnazia sta avviando un progetto di agricoltura rigenerativa, guidato dall'agronomo Dr. Angelo Giordano. L'iniziativa, che riguarda gli Orti rigenerativi presso Borgo Egnazia e Le Carrube, ha l'obiettivo di promuovere la produzione a km zero, recuperare le varietà di verdure tradizionali pugliesi, incentivare la biodiversità e ridurre la dipendenza da input chimici e consumo di acqua. Utilizzando sistemi di irrigazione a goccia a basso volume, pacciamatura biologica e varietà di piante tradizionali resistenti alla siccità, gli Orti rigenerativi hanno già mostrato una riduzione del 20-30% del consumo di acqua rispetto ai metodi convenzionali.

Oltre al successo agronomico iniziale, il progetto fa parte di una transizione a lungo termine verso pratiche completamente rigenerative, focalizzandosi sul ripristino della fertilità del suolo, il miglioramento della ritenzione idrica e il sostegno a ecosistemi autosufficienti nel prossimo decennio. Le tecniche chiave includono il vermicompostaggio con i rifiuti organici in loco, la lavorazione minima del terreno, la consociazione delle piante e l'integrazione di piante aromatiche e amiche degli impollinatori. Col tempo, si prevede che i risparmi idrici possano salire fino al 50-60%, riducendo i costi operativi e aumentando la resilienza rispetto agli estremi climatici.



Gli Orti rigenerativi sono anche uno strumento educativo, che connette gli ospiti alla terra e rafforza l'impegno di Borgo Egnazia verso un'ospitalità locale, sostenibile e orientata al futuro.

Questo approccio offre sia chiarezza che resilienza, permettendoci di bilanciare i risultati a breve termine - come la riduzione dei rifiuti e l'aumento di benefici - con le trasformazioni a lungo termine su come operiamo, assumiamo, progettiamo e offriamo esperienze.

Concludendo questo rapporto, Borgo Egnazia guarda al futuro con rinnovato impegno.

Per noi, la sostenibilità è un viaggio, non un obiettivo finale: un viaggio che richiede adattamento continuo ai cambiamenti normativi, alle sfide ambientali e alle aspettative sociali in evoluzione.

Nei prossimi anni, il nostro impegno si concentrerà sull'integrazione dei principi ESG in ogni aspetto dell'organizzazione. Continueremo a investire in aree ad alto impatto, inclusi decarbonizzazione, sistemi digitali ESG, design rigenerativo e leadership inclusiva.

Queste iniziative fanno parte di una roadmap a lungo termine che bilancia l'attuazione tattica con un'innovazione audace e orientata al futuro. Riconosciamo anche la crescente domanda di trasparenza e standardizzazione.

Mentre ci avviciniamo alla conformità con la CSRD, rafforzeremo i nostri sistemi interni per misurazione, reporting e coinvolgimento.

Il nostro Sustainability Balanced Scorecard garantirà che i progressi siano strategici, allineati e visibili. La collaborazione sarà fondamentale.

Pianifichiamo di espandere le partnership - a livello locale in Puglia e nel settore più ampio dell'ospitalità - per favorire lo scambio di conoscenze e accelerare l'impatto collettivo.

Il nostro obiettivo è dimostrare che l'ospitalità può creare non solo esperienze eccezionali, ma anche valore duraturo per le persone e il pianeta.

Il futuro che immaginiamo è rigenerativo, inclusivo e resiliente.

La sostenibilità rimarrà un principio distintivo di ciò che siamo e di ciò che stiamo diventando.

## IMPEGNI E OBIETTIVI DI SOSTENIBILITÀ

Concludendo questo rapporto, a Borgo Egnazia il nostro impegno verso la sostenibilità va oltre iniziative isolate o miglioramenti superficiali.

Si tratta di una strategia a lungo termine che è intrecciata nel cuore di come pensiamo, pianifichiamo e operiamo.

Negli ultimi anni, abbiamo posto le basi per un futuro in cui l'ospitalità contribuisce attivamente alla rigenerazione, ripristinando gli ecosistemi, rafforzando le comunità e ridefinendo il turismo responsabile.

Questa visione è strutturata attorno a un quadro sostenibile completo, costruito su undici pilastri interconnessi. Questi pilastri spaziano dalla gestione ambientale e forniture etiche all'impegno culturale e allo sviluppo delle persone.

Ogni pilastro è collegato a obiettivi specifici e risultati misurabili, garantendo che la nostra ambizione si traduca in azioni concrete e responsabili. La responsabilità è condivisa in tutta l'organizzazione. Il nostro Comitato di Sostenibilità e i con tutti i nostri capi area lavorano in modo collaborativo tra i vari dipartimenti per allineare le pratiche quotidiane agli obiettivi a lungo termine. Questi impegni sono anche plasmati dalla nostra connessione con il territorio, radicata in Puglia, dove investiamo in partnership, proteggiamo il patrimonio naturale e culturale e favoriamo una crescita inclusiva.





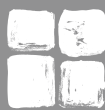
# GRI CONTENT INDEX





| INFORMATIVA GENERALE                         |        |  | SEZIONE DI RIFERIMENTO  |
|--|--------|--|---|
| GRI 2:<br>INFORMATIVA<br>GENERALE<br>2021    | 2-1    | DETTAGLI ORGANIZZATIVI   | BORGH EGNAZIA, OSPITALITÀ ITALIANA  |
|  | 2-2    | ENTITÀ INCLUSE NELLA RENDICONTAZIONE DI SOSTENIBILITÀ DELL'ORGANIZZAZIONE  | IL REPORT DI SOSTENIBILITÀ  |
|  | 2-3    | PERIODO DI RENDICONTAZIONE, FREQUENZA E PUNTO DI CONTATTO  | IL REPORT DI SOSTENIBILITÀ  |
|  | 2-4    | REVISIONE DELLE INFORMAZIONI   | IL REPORT DI SOSTENIBILITÀ  |
|  | 2-5    | ASSURANCE ESTERNA  | IL REPORT DI SOSTENIBILITÀ  |
|  | 2-6    | ATTIVITÀ, CATENA DEL VALORE E ALTRI RAPPORTI DI BUSINESS   | BORGH EGNAZIA, OSPITALITÀ ITALIANA  |
|  | 2-7    | DIPENDENTI   | IMPATTI E RICADUTE SOCIALI  |
|  | 2-8    | LAVORATORI NON DIPENDENTI  | IMPATTI E RICADUTE SOCIALI  |
|  | 2-9    | STRUTTURA E COMPOSIZIONE DELLA GOVERNANCE  | LE SOCIETÀ INCLUSE NEL PERIMETRO DI RENDICONTAZIONE SONO AMMINISTRATE DA AMMINISTRATORI UNICI |
|  | 2-30   | CONTRATTI COLLETTIVI   | IMPATTI E RICADUTE SOCIALI  |
| TEMI MATERIALI                               |        |  |   |
| GRI 3: TEMI MATERIALI 2021                   | 3-1    | PROCESSO DI DETERMINAZIONE DEI TEMI MATERIALI  | IL REPORT DI SOSTENIBILITÀ  |
|  | 3-2    | ELENCO DEI TEMI MATERIALI  | IL REPORT DI SOSTENIBILITÀ  |
| PERFORMANCE ECONOMICHE                       |        |  |   |
| GRI 201: PERFORMANCE ECONOMICHE 2016         | 201-1  | VALORE ECONOMICO DIRETTO GENERATO E DISTRIBUITO  | ASSETTO DEL GRUPPO E PERFORMANCE ECONOMICHE   |
| PRATICHE DI APPROVVIGIONAMENTO               |        |  |   |
| GRI 204: PRATICHE DI APPROVVIGIONAMENTO 2016 | 3-3    | GESTIONE DEI TEMI MATERIALI  | IMPATTI E RICADUTE SOCIALI  |
|  | 204-1  | PROPORZIONE DELLA SPESA EFFETTUATA A FAVORE DI FORNITORI LOCALI  | IMPATTI E RICADUTE SOCIALI  |
| ENERGIA                                      |        |  |   |
| GRI 302: ENERGIA 2016                        | 3-3    | GESTIONE DEI TEMI MATERIALI  | TUTELA E RISPETTO PER L'AMBIENTE  |
|  | 302-1  | CONSUMO DI ENERGIA INTERNO ALL'ORGANIZZAZIONE  | TUTELA E RISPETTO PER L'AMBIENTE  |
| ACQUA E SCARICHI IDRICI                      |        |  |   |
| GRI 303: ACQUA E SCARICHI IDRICI 2018        | 303-3  | PRELIEVO IDRICO  | TUTELA E RISPETTO PER L'AMBIENTE  |
| EMISSIONI                                    |        |  |   |
| GRI 305: EMISSIONI 2016                      | 3-3    | GESTIONE DEI TEMI MATERIALI  | TUTELA E RISPETTO PER L'AMBIENTE  |
|  | 305-1  | EMISSIONI DI GAS AD EFFETTO SERRA (GHG) DIRETTE (SCOPE 1)  | TUTELA E RISPETTO PER L'AMBIENTE  |
|  | 305-2  | EMISSIONI DI GAS AD EFFETTO SERRA (GHG) INDIRETTE DA CONSUMI ENERGETICI (SCOPE 2)                                      | TUTELA E RISPETTO PER L'AMBIENTE  |
| RIFIUTI                                      |        |  |   |
| GRI 306: RIFIUTI 2020                        | 3-3    | GESTIONE DEI TEMI MATERIALI  | TUTELA E RISPETTO PER L'AMBIENTE  |
|  | 306-4  | RIFIUTI NON CONFERITI IN DISCARICA   | TUTELA E RISPETTO PER L'AMBIENTE  |
|  | 305-2  | RIFIUTI CONFERITI IN DISCARICA   | TUTELA E RISPETTO PER L'AMBIENTE  |
| OCCUPAZIONE                                  |        |  |   |
| GRI 401: OCCUPAZIONE 2016                    | 401-1  | ASSUNZIONI DI NUOVI DIPENDENTI E AVVICENDAMENTO DEI DIPENDENTI   | IMPATTI E RICADUTE SOCIALI  |
|  | 401-2  | BENEFICI PER I DIPENDENTI A TEMPO PIENO CHE NON SONO DISPONIBILI PER I DIPENDENTI A TEMPO DETERMINATO O PART TIME      | IMPATTI E RICADUTE SOCIALI  |
| SALUTE E SICUREZZA SUL LAVORO                |        |  |   |
| GRI 403: SALUTE E SICUREZZA SUL LAVORO 2018  | 402-9  | INFORTUNI SUL LAVORO   | IMPATTI E RICADUTE SOCIALI  |
|  | 403-10 | MALATTIA PROFESSIONALE   | IMPATTI E RICADUTE SOCIALI  |
| FORMAZIONE E ISTRUZIONE                      |        |  |   |
| GRI 404: FORMAZIONE E ISTRUZIONE 2016        | 3-3    | GESTIONE DEI TEMI MATERIALI  | IMPATTI E RICADUTE SOCIALI  |
|  | 404-1  | NUMERO MEDIO DI ORE DI FORMAZIONE ALL'ANNO PER DIPENDENTE  | IMPATTI E RICADUTE SOCIALI  |
|  | 404-1  | PERCENTUALE DI DIPENDENTI CHE RICEVONO PERIODICAMENTE VALUTAZIONI DELLE LORO PERFORMANCE E DELLO SVILUPPO PROFESSIONAL | IMPATTI E RICADUTE SOCIALI  |
| DIVERSITÀ E PARI OPPORTUNITÀ                 |        |  |   |
| GRI 405: DIVERSITÀ E PARI OPPORTUNITÀ 2016   | 405-1  | DIVERSITÀ NEGLI ORGANI DI GOVERNANCE E TRA I DIPENDENTI  | IMPATTI E RICADUTE SOCIALI  |





BORGO EGNAZIA  
NOWHERE ELSE

Strada Comunale Egnazia - 72015, Savelletri (BR)  
[sustainability@egnazia.com](mailto:sustainability@egnazia.com) | [www.borgoegnazia.com](http://www.borgoegnazia.com)

